



**CENTRO UNIVERSITÁRIO PARA O
DESENVOLVIMENTO DO
ALTO VALE DO ITAJAÍ**

**BALANÇO SOCIAL
2025**

ESG

REITORIA 2024-2027

Alcir Texeira

Reitor

Patrícia Pasqualini Philippi

Vice-reitora e Pró-reitora de Ensino

Charles Roberto Hasse

Pró-reitor de Pesquisa, Extensão e Inovação

Mehran Ramezanali

Pró-reitor de Administração

Douglas Heinz

Assessoria de Planejamento

Elaboração

Rio do Sul, maio de 2026

APRESENTAÇÃO

O Balanço Social da Unidavi apresenta, de forma sistematizada, as principais ações desenvolvidas ao longo de 2025, evidenciando o compromisso institucional com a educação de qualidade, a responsabilidade social e o desenvolvimento sustentável do Alto Vale do Itajaí.

Como instituição comunitária e filantrópica, a Unidavi orienta sua atuação pela ampliação do acesso ao ensino superior e pela permanência estudantil. Em 2025, foram concedidos **3.350 benefícios entre bolsas, gratuidades e descontos**, totalizando **aproximadamente R\$ 56 milhões em recursos destinados à formação acadêmica**, configurando um recorde histórico institucional.

Dentre esses programas, destaca-se o **Universidade Gratuita**, responsável por beneficiar **1.403 acadêmicos**, com um volume de recursos da ordem de **R\$ 33,8 milhões**, resultado da parceria entre o Governo do Estado de Santa Catarina e a contrapartida institucional. O programa, além de garantir o acesso ao ensino superior, promove impacto social direto por meio da exigência de atividades de contrapartida, fortalecendo a integração entre universidade e comunidade.

A indissociabilidade entre ensino, pesquisa e extensão permanece como eixo estruturante da atuação institucional. No campo do ensino, a Unidavi avançou na qualificação dos processos formativos, com a atualização dos Projetos Pedagógicos de Cursos, ampliação das atividades práticas e fortalecimento de metodologias inovadoras, alinhadas às demandas contemporâneas.

No âmbito da pesquisa, a Instituição mantém investimentos contínuos na produção científica, por meio de programas de iniciação científica, grupos de pesquisa e infraestrutura laboratorial. Esses esforços contribuem para o desenvolvimento de soluções inovadoras e para a formação de profissionais com perfil investigativo e crítico, alinhados às necessidades regionais.

Destaca-se, ainda, o papel da extensão como espaço de formação prática e cidadã, no qual os acadêmicos aplicam conhecimentos em contextos reais, contribuindo para o desenvolvimento de competências profissionais e sociais. Nesse sentido, programas vinculados à curricularização da extensão e à atuação em projetos comunitários consolidam a formação integral dos estudantes.

No que se refere aos investimentos institucionais, a Unidavi manteve aportes expressivos na qualificação de sua infraestrutura física e tecnológica. Em 2025,

os investimentos em ativos fixos atingiram o valor recorde de R\$ 29,98 milhões, com destaque para aproximadamente R\$ 20 milhões aplicados em edificações, evidenciando a expansão e modernização da estrutura institucional.

Sob a perspectiva do desempenho econômico-financeiro, a Instituição reafirma seu compromisso com a gestão responsável e transparente dos recursos, assegurando a sustentabilidade de suas atividades e a continuidade dos investimentos em ensino, pesquisa e extensão. A aplicação equilibrada dos recursos possibilita não apenas a manutenção das operações, mas também a expansão de iniciativas estratégicas alinhadas à missão institucional.

A atuação interdisciplinar e colaborativa entre cursos e áreas do conhecimento constitui outro diferencial relevante, favorecendo a construção de soluções inovadoras para os desafios regionais. Paralelamente, o incentivo ao empreendedorismo e à inovação fortalece a conexão com o setor produtivo, contribuindo para o desenvolvimento econômico e social do território.

Alinhada às melhores práticas de governança e responsabilidade institucional, a Unidavi estrutura este Balanço Social com base nos princípios ESG (*Environmental, Social and Governance*). As ações apresentadas são fruto de uma [metodologia própria](#), aperfeiçoada ao longo da sua história de quase 60 anos de relacionamento com a comunidade regional, e refletem o compromisso com a sustentabilidade ambiental, por meio de iniciativas voltadas à preservação e ao uso consciente de recursos; com a responsabilidade social, expressa na promoção do acesso à educação, na inclusão e no atendimento à comunidade; e com a governança, evidenciada pela gestão ética, transparente e orientada a resultados. Essa abordagem reforça a atuação integrada da Instituição e orienta a geração de valor para a sociedade de forma sustentável e responsável.

Dessa forma, o conjunto de ações apresentado neste Balanço Social evidencia não apenas os resultados alcançados, mas, sobretudo, os impactos gerados pela atuação da Unidavi. A Instituição reafirma seu compromisso com a formação de profissionais éticos, críticos e preparados para transformar a realidade, contribuindo para a construção de uma sociedade mais justa, inclusiva e sustentável.

A Reitoria

SUMÁRIO

A Unidavi

[Imagem 1 - Vista aérea do campus sede da Unidavi - Rio do Sul/SC](#)

[Imagem 2 - área de abrangência e campi da Unidavi](#)

Estrutura Organizacional

[Imagem 3 - organograma da Fundação Unidavi](#)

[Imagem 4 - organograma da Unidavi](#)

Diretrizes estratégicas

[Missão](#)

[Visão](#)

[Valores](#)

[Sobre o Balanço e as Ações Sociais da Unidavi](#)

Princípios e Metodologia de Planejamento e Execução dos Programas, Projetos e Ações Sociais da Unidavi

[Etapa 1: Interlocução com a Comunidade](#)

[Etapa 2: Priorização e Pactuação](#)

[Etapa 3: Execução com Participação](#)

[Etapa 4 - Avaliação e Retroalimentação](#)

ENVIRONMENTAL

Horto Florestal Universitário

[Imagem 5 - Horto Florestal Unidavi](#)

[Imagem 6 - mudas de árvores nativas distribuídas pelo Horto Florestal Unidavi](#)

Proteja a Vida

[Imagem 7 - mudas distribuídas projeto Proteja a Vida](#)

Projeto Plantas Raras

Projeto Mudas para Nascentes

[Imagem 8 - divulgação do programa Mudas para Nascentes](#)

Jardim Botânico de Rio do Sul

[Imagem 9 - Jardim Botânico de Rio do Sul](#)

Reserva Particular do Patrimônio Natural – RPPN UNIDAVI

[Imagem 10 - participação no VII Congresso de Reservas Particulares do Patrimônio Natural](#)

Projeto Flora de Rio do Sul

Plantário - Programa Escolar de Produção de Mudas

[Imagem 11 - mudas produzidas no projeto Plantário](#)

Formação de catadores de materiais recicláveis

[Imagem 12 - palestra de formação de catadores de materiais recicláveis](#)

Análise de Água

Tabela 1 - análises gratuitas de amostras de água

SOCIAL

Bolsas e Gratuidades

Imagem 13 - bolsas de estudo - valores aplicados e total de beneficiados

Resultados em Indicadores Educacionais

Indicadores da Instituição

Imagem 14 - desempenho da Unidavi no IGC Contínuo e IGC Faixa

Indicadores dos cursos de graduação

Quadro 1 - Conceito Preliminar de Curso (CPC) dos cursos de Graduação da Unidavi

NAI - Núcleo de Acessibilidade e Inclusão

Imagem 15 - NAI - Série histórica de atendimentos por nível de ensino

Monitorias e Reforços

Tabela 2 - participantes e horas aplicadas em monitorias e reforços

Colégio Unidavi

Tabela 3 - trabalhos apresentados em eventos científicos - Colégio Unidavi

Tabela 4 - trabalhos publicados em periódicos e livros - Colégio Unidavi

Imagem 16 - participantes, organizadores e apresentadores V Secec

Uniarte

Imagem 17 - Exposição coletiva Uniarte

Orientação profissional: a escolha profissional com consciência

Pós-graduação Lato Sensu

Imagem 18 - Lançamento do MBA em Gestão Hospitalar

Novos Cursos de Graduação

Pesquisa

Tabela 5 - pesquisa e Inovação

Quadro 2 - projetos de pesquisa/extensão/inação 2025

Quadro 3 - projetos de eventos contemplados com recursos em 2025

CIEPE - Congresso Integrado de Ensino, Pesquisa e Extensão

Imagem 19 - Abertura Oficial Ciepe Unidavi 2025

Divulgação Científica

Imagem 20 - Capa de obra publicada pela Editora Unidavi

CEP - Comitê de Ética em Pesquisa Envolvendo Seres Humanos

Tabela 6 - Projetos submetidos CEP

GEIC - Grupo Estudantil de Iniciação Científica

Programas e Projetos de Extensão

Tabela 7 - projetos de curricularização da extensão

[Tabela 8 - atendimentos programas e Projetos de Extensão Serviços à Comunidade - Universidade Gratuita](#)

[Tabela 9 - projetos de curricularização da extensão NPJ - Núcleo de Prática Jurídica](#)

[Tabela 10 - atendimentos Núcleo de Práticas Jurídica \(NPJ\) Central de Estágios e Empregos](#)

[Tabela 11 - convênios e contratos de estágios ativos Neap - Núcleo de Estudos Avançados em Psicologia](#)

[Imagem 21 - Atendimentos Núcleo de Estudos Avançados em Psicologia \(NEAP\)](#)

[Clínica de Fisioterapia](#)

[Tabela 12 - atendimentos Clínica de Fisioterapia](#)

[Tabela 13 - atendimentos Assistência Fisioterapêutica à Pessoa Idosa](#)

[CAU - Consultoria Acadêmica Unidavi](#)

[Imagem 22 - Organizações atendidas pela CAU](#)

[Indicadores de Produção e Alcance da CAU](#)

[GTEC - Incubadora de Empresas](#)

[Tabela 14 - Empreendimentos incubados GTEC](#)

[Ler, alimenta](#)

[Imagem 23 - Divulgação do projeto “Ler, alimenta”](#)

[Dignidade Feminina](#)

[Imagem 24 - Arrecadação Campanha Dignidade Feminina](#)

[Fórum das Entidades do Terceiro Setor e do Poder Público](#)

[Imagem 25 - conferência central do Fórum](#)

[Formação em Inteligência Artificial para Servidores do Meio Ambiente](#)

[Imagem 26 - oficina Inteligência Artificial](#)

[Nova Plataforma de Incubação](#)

[Imagem 27 - apresentação nova plataforma de incubação](#)

[Ativação do Ecossistema Local de Inovação Em Presidente Getúlio](#)

[Imagem 28 - atividades da iniciativa de ativação do ecossistema de inovação](#)

[GOVERNANCE](#)

[Gestão Estratégica](#)

[Imagem 29 - mapa estratégico da Unidavi](#)

[Investimento Fixo](#)

[Imagem 30 - Investimentos \(em R\\$ milhões\)](#)

[Infraestrutura](#)

[Novo campus em Agronômica](#)

[Imagem 31 - Campus Agronômica](#)

[Imagem 32 - Auditório Lauro e Ana Pamplona](#)

[Nova Clínica de Fisioterapia](#)

[Imagem 33 - Clínica Escola de Fisioterapia](#)

[Laboratório de Imunotoxicologia](#)

[Imagem 34 - Inauguração do Laboratório de Imunotoxicologia](#)

[Ampliação e melhorias no Campus Central](#)

[Imagem 35- Auditório Célio Simão Martignago](#)

[Inauguração do Auditório Hélio Roque Rubick](#)

[Imagem 36 - Inauguração do Auditório Hélio Roque Rubick](#)

[Ampliação do Bloco da Saúde](#)

[Imagem 37 - Obra de ampliação bloco saúde](#)

[Melhorias em Infraestruturas de Saúde](#)

[Reforma do Teatro Embaixo da Ponte](#)

[Imagem 38 - Reinauguração Teatro Embaixo da Ponte](#)

[Relações Internacionais](#)

[Quadro 4 - convênios internacionais da Unidavi](#)

[Desempenho Econômico- Financeiro](#)

[Tabela 15 - Balanço Patrimonial](#)

[Tabela 16 - DRE - Demonstração dos Resultados do Exercício](#)

[Tabela 17 - DVA: Demonstrativo de Valor Adicionado](#)

A Unidavi

O Centro Universitário para o Desenvolvimento do Alto Vale do Itajaí - Unidavi é uma entidade comunitária, sem fins lucrativos, que se caracteriza fundamentalmente como um espaço de produção e disseminação do conhecimento por meio da indissociabilidade do Ensino, da Pesquisa e da Extensão. Nascida do anseio das pessoas e entidades preocupadas em contribuir para o desenvolvimento regional, almeja a melhoria da qualidade de vida e está fundamentada nos princípios da liberdade, da ética, da justiça, da cidadania e da sustentabilidade.

Imagem 1 - Vista aérea do campus sede da Unidavi - Rio do Sul/SC



Fonte: Assessoria de Comunicação

Mantida pela Fundação Universidade para o Desenvolvimento do Alto Vale do Itajaí, a Unidavi é uma entidade educacional oficial, com patrimônio próprio. Instituída pela Lei Municipal nº 613 de 07 de julho de 1966, tem caráter educativo, cultural e de assistência social, de direito privado, comunitário/filantrópico, sem fins econômicos. Está inscrita no CNPJ sob nº 85.784.023/0001-97, com sede e foro na cidade de Rio do Sul, na Rua Dr. Guilherme Gemballa, nº 13, bairro Jardim América. Tem como documentos norteadores o Regimento Geral, aprovado pela Resolução do Conselho Universitário (Consuni) 05/2024 de 14 de fevereiro de 2024 e homologado pela Resolução 02/2024 do Conselho de Administração (Consad) em 30 de abril de 2024; o Plano de Desenvolvimento Institucional (PDI) 2022-2026, aprovado pela Resolução Consuni 093/2025 de 27

de novembro de 2025 e o Planejamento Estratégico Institucional (PEI) anual, instituído em 2012.

A Unidavi está localizada na região do Alto Vale do Itajaí, que se configura geograficamente como o centro do Estado de Santa Catarina, entre a Serra do Mar e a Serra Geral. Com história de ocupação recente, tem sua população formada especialmente pela imigração europeia, que até poucas décadas, baseava sua economia essencialmente na agricultura e no extrativismo. Contudo, na esteira do espírito desenvolvimentista que caracterizou o país na segunda metade do século passado, e somadas à escassez dos recursos naturais, passou a investir na expansão comercial e industrial, transformando suas características políticas, econômicas e demográficas. A região possui uma população de aproximadamente 323 mil habitantes, entre os quais, anualmente, cerca 3,2 mil¹ jovens concluem o Ensino Médio.

Imagem 2 - área de abrangência e *campi* da Unidavi



Fonte: Google Imagens - editado

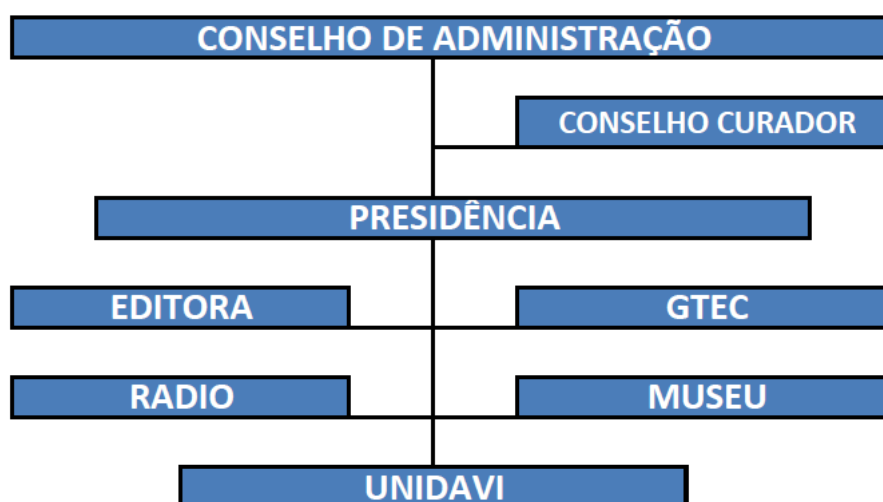
Com sede no município de Rio do Sul, cidade capital e referência da região, que atrai pessoas de várias localidades em busca de trabalho e estudo, a Unidavi possui também atuação direta nos municípios de Ituporanga, Taió, Presidente Getúlio e em breve Agronômica por meio de *campi*. Desta forma contribui com os anseios de fortalecimento das microrregiões do Alto Vale do Itajaí em suas potencialidades.

¹ Fonte: Sinopse Estatística da Educação Básica 2024 de Santa Catarina. <<https://www.sed.sc.gov.br/informacoes-educacionais/censo-escolar-da-educacao-basica/>> acesso 11 abril 2025

Estrutura Organizacional

A Fundação Unidavi é constituída pelo Conselho de Administração (Consad), Conselho Curador e Presidência. O Conselho de Administração é o órgão deliberativo, normativo, consultivo máximo e soberano, em assuntos de política administrativa, financeira e de planejamento da Fundação Unidavi. O Conselho Curador é o órgão de fiscalização, orientação e controle do registro da administração econômico-financeira da Fundação Unidavi. A Presidência é o órgão executivo superior, sendo exercida pelo Reitor do Unidavi, eleito conforme estabelecido no Regimento Geral da Instituição. Além disso, estão subordinadas à presidência da Fundação Unidavi a Editora, a Rádio, a Incubadora de Empresas GTEC e o Museu da Madeira. A Fundação Unidavi está organizada de acordo com o organograma da imagem 3.

Imagem 3 - organograma da Fundação Unidavi



Fonte: Reitoria

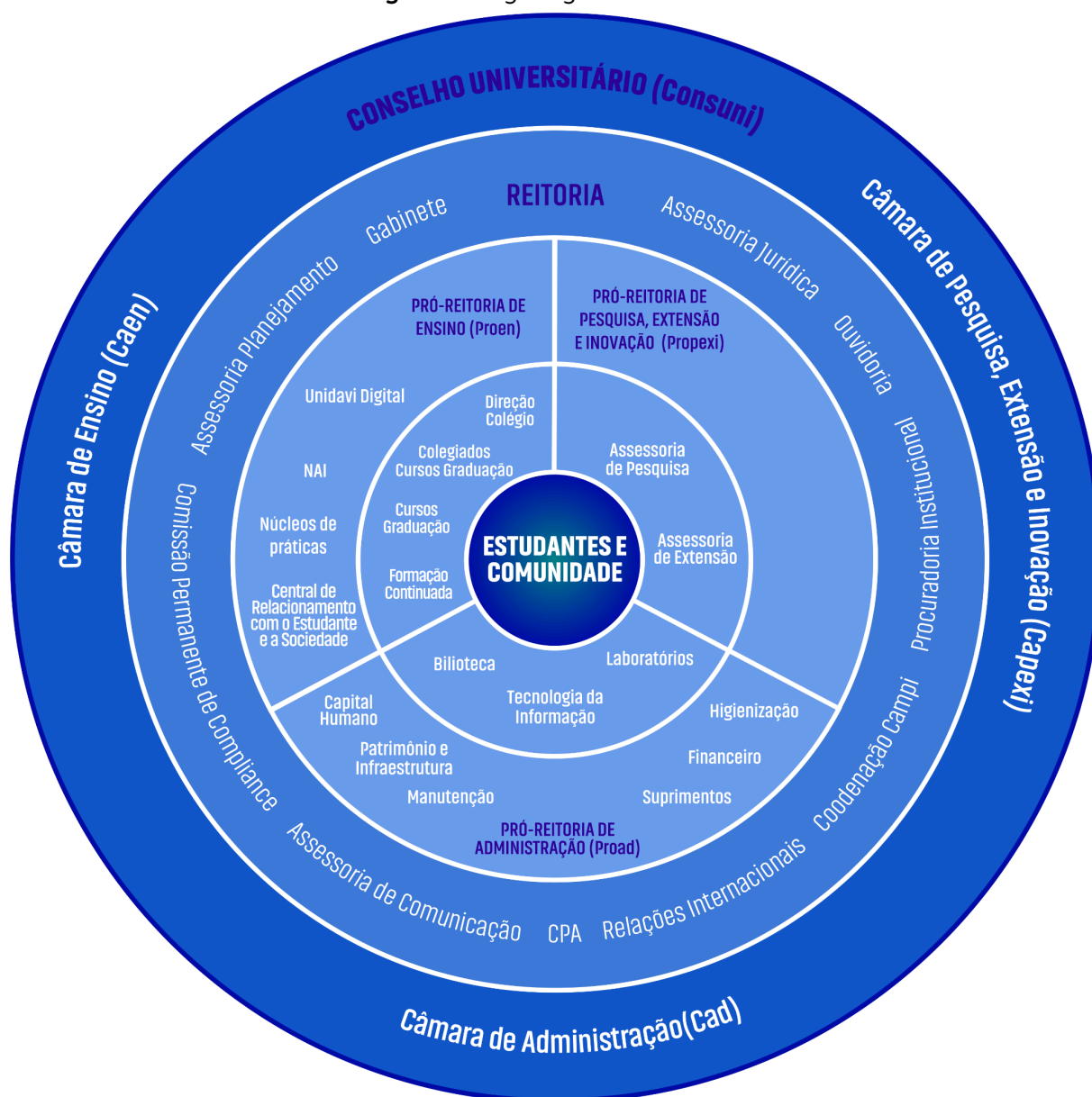
Já o Centro Universitário para o Desenvolvimento do Alto Vale do Itajaí - Unidavi (mantida) é administrado em nível superior e executivo. No nível superior estão o Conselho Superior (Consuni) e as câmaras de Ensino (Caen), de Pesquisa, Extensão e Inovação (Capexi) e de Administração (CAD). O Consuni é órgão superior em matéria de Ensino, Pesquisa, Extensão e Inovação da Unidavi, possuindo natureza deliberativa, normativa e consultiva. As câmaras são órgãos subsidiários do Consuni, de natureza consultiva e deliberativa em matéria de Ensino, Pesquisa, Extensão, Inovação e Administração.

A Reitoria é o órgão executivo superior que administra as atividades da Unidavi. Composta pelo reitor, vice-reitor e pró-reitores, possui funções administrativas diretamente subordinadas: Gabinete, Assessoria Jurídica, Ouvidoria, Assessoria de Planejamento, Comissão Própria de Avaliação (CPA), Assessoria de Relações

Internacionais, a Procuradoria Educacional Institucional, a Coordenação dos Campi Descentralizados e dos Cursos Fora da Sede.

As pró-reitorias atuam também em nível executivo, dentro das suas respectivas áreas de competência: Ensino; Pesquisa, Extensão e Inovação; e Administração. Contam com setores de apoio vinculados, como apresentado na imagem 4.

Imagem 4 - organograma da Unidavi



Fonte: Reitoria

Diretrizes estratégicas

A Unidavi tem como diretrizes estratégicas:

Missão

Promover o conhecimento para o desenvolvimento das pessoas e da sociedade.

Visão

Ser reconhecida pela excelência na promoção do conhecimento e desenvolvimento.

Valores

- I. Ética.
- II. Transparência.
- III. Cidadania, respeito e igualdade.
- IV. Responsabilidade socioambiental.
- V. Comprometimento com a comunidade regional.

Sobre o Balanço e as Ações Sociais da Unidavi

O Balanço Social da Unidavi apresenta uma síntese das principais ações Ambientais, Sociais e de Governança promovidas ao longo do ano pela instituição. Estas e muitas outras iniciativas são destacadas em detalhes em outros canais de comunicação mantidos pela Unidavi:

[Revista Boas Práticas Unidavi \[duas edições anuais\]](#)

[Canal Universo Unidavi no Youtube](#)

[Portal de Notícias Universo Unidavi](#)

Princípios e Metodologia de Planejamento e Execução dos Programas, Projetos e Ações Sociais da Unidavi

A atuação comunitária da Unidavi é regida pela indissociabilidade entre ensino, pesquisa e extensão, e pelo compromisso com o desenvolvimento sustentável do Alto Vale do Itajaí. A interlocução com a comunidade não é um apêndice das atividades acadêmicas — é condição para sua realização. As ações descritas neste Balanço Social não partem de uma oferta unilateral de serviços, mas de um processo contínuo de escuta, diagnóstico e resposta às demandas territoriais.

Desde a sua constituição, **a Unidavi tem como princípio o desenvolvimento regional, como descrito de forma explícita em seu nome e na sua missão.** Ao longo de quase 60 anos de história - boa parte dos quais como a única Instituição de Ensino Superior da Região - ela construiu um forte relacionamento com órgãos públicos, entidades representativas, empresas e lideranças do Alto Vale do Itajaí. Este histórico é a origem de grande parte das ações apresentadas no Balanço Social.

Em síntese, as ações de Responsabilidade Social da Unidavi se guiam por uma metodologia institucionalizada ao longo do tempo e que já está culturalmente estabelecida na IES. Pode-se apontar as seguintes características principais:

Etapa 1: Interlocução com a Comunidade

Protagonizada pela Propexi - Pró-Reitoria de Pesquisa, Extensão e Inovação, a Unidavi mantém interlocução direta e contínua com a comunidade, seja como integrante de entidades como a Acirs - Associação Empresarial de Rio do Sul e o Codensul - Conselho de Desenvolvimento Econômico de Rio do Sul, ou por meio de parcerias, como as que mantém com diversos atores regionais em que liderou a criação do Cinf - Centro de Inovação Norberto Frahm. Além disso, também possui diálogo constante com o Governo do Estado de Santa Catarina, a Amavi - Associação dos Municípios de Rio do Sul, prefeituras municipais, Sebrae, ONGs como o Lar das Meninas, Associação Ambientalista Pimentão, Rede Feminina de Combate ao Câncer e outras instituições comunitárias, como o Hospital Regional Alto Vale e outras organizações regionais.

Os próprios serviços prestados à comunidade (NPJ, NEAP, Clínica de Fisioterapia, CAU, Horto Florestal) também funcionam como canais permanentes de recepção de demandas, uma vez que o contato direto com os beneficiários revela necessidades não atendidas e orienta a expansão ou ajuste dos programas.

Etapa 2: Priorização e Pactuação

As demandas mapeadas são discutidas pela Reitoria e Pró-reitorias, com apoio técnico da Assessoria de Planejamento, setores da estrutura organizacional, colegiado de coordenadores de curso e outros integrantes da comunidade acadêmica interessados nas iniciativas. Quando pertinente, são lançados editais internos, formalizados termos de cooperação, convênios ou projetos de extensão com contrapartidas definidas para ambas as partes. Em 2025, por exemplo, a criação da RPPN - Reserva Particular do Patrimônio Natural da Unidavi resultou de pactuação com a Associação Ambientalista Pimentão Alto Vale e o IMA - Instituto do Meio Ambiente de Santa Catarina; o Projeto Mudanças para Nascentes foi articulado com a Prefeitura de Rio do Sul e associações locais; a reforma de infraestruturas hospitalares decorreu de convênios com o SUS e hospitais regionais.

Etapa 3: Execução com Participação

A execução das ações comunitárias envolve os beneficiários como participantes ativos, não como destinatários passivos. No Programa Universidade Gratuita, os bolsistas prestam 20 horas mensais de serviço voluntário junto a organizações parceiras — o que transforma o estudante em agente de interlocução entre a universidade e a comunidade. No Plantário, estudantes do ensino fundamental conduzem rotinas de cultivo, tornando a escola um espaço de produção de conhecimento ambiental. No Fórum do Terceiro Setor, gestores de entidades sociais participaram de oficinas para elaboração de projetos, e não apenas de palestras.

As ações são registradas e evidenciadas principalmente por meio de materiais multimídia, como o [Canal Universo Unidavi no Youtube](#), o [Portal de Notícias Universo Unidavi](#) e a [Revista Boas Práticas Unidavi \[duas edições anuais\]](#), além do [Balço Social](#) anual, publicado desde 2013. Este formato garante uma comunicação direta com a comunidade acadêmica e regional, abrangendo canais de divulgação tradicionais e digitais.

Etapa 4 - Avaliação e Retroalimentação

Os resultados das ações são sistematizados pela Assessoria de Planejamento e pela Comissão Própria de Avaliação (CPA), que produz relatórios anuais incorporados ao ciclo seguinte do Planejamento Estratégico Institucional. Os indicadores de extensão (número de beneficiados, horas de atendimento, convênios ativos) são acompanhados pelo Setor de Extensão da Propexi e reportados à reitoria. Para os programas vinculados a recursos públicos, como o Universidade Gratuita, os dados de contrapartida são monitorados por comissões com participação de representantes comunitários.

A lógica descrita acima explica por que as ações de 2025 apresentam a configuração que têm. O Laboratório de Imunotoxicologia foi criado a partir de demanda identificada junto a trabalhadores rurais e ao setor de saúde pública regional. O MBA em Gestão Hospitalar gratuito nasceu de consulta direta aos doze hospitais do Alto Vale. A Incubadora GTEC expandiu a modalidade de incubação social em resposta à demanda de organizações do terceiro setor mapeadas no Fórum. O Campus de Agrônômica resultou de parceria com o município e com entidades do agronegócio regional (Epagri, Cidasc), identificadas como atores estratégicos no processo de escuta territorial.

Em todos esses casos, a interlocução antecede a ação, estrutura seu conteúdo e garante que os serviços prestados respondam às necessidades reais da comunidade — e não apenas à disponibilidade institucional de ofertá-los.

ENVIRONMENTAL

Meio Ambiente

A Unidavi desenvolve - por iniciativa própria e/ou por intermédio de parcerias, diversas ações ambientais. As principais atividades de 2025 neste campo são apresentadas na sequência.

Horto Florestal Universitário

Localizado no Bairro Albertina, em Rio do Sul, O Horto Florestal Unidavi abriga cerca de 60 mil mudas distribuídas em 60 espécies de árvores nativas. Aberto à visitação é destinado a atividades acadêmicas, sociais e ambientais. Realiza projetos institucionais e em parceria com diversas outras instituições regionais e estaduais.

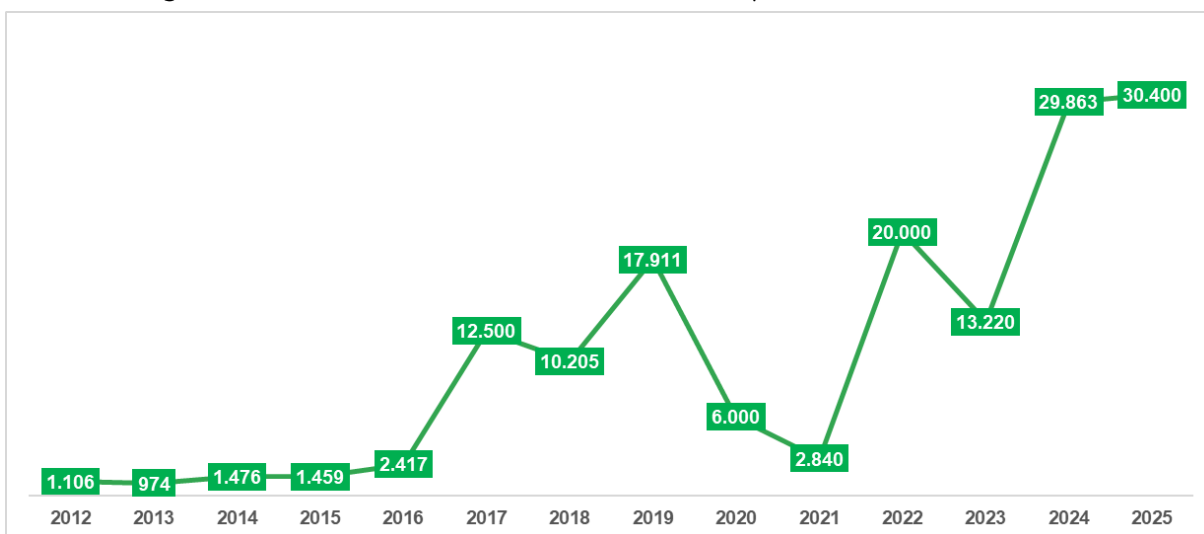
Imagem 5 - Horto Florestal Unidavi



Fonte: Assessoria de Comunicação

A Unidavi distribui gratuitamente mudas de árvores nativas da região produzidas pelo Horto Florestal. Em 2025 foram produzidas cerca de 35.000 mudas de árvores e ervas medicinais, sendo que destas, mais de 30.000 foram distribuídas à comunidade. A imagem 6 apresenta o histórico de entrega de mudas do projeto.

Imagem 6 - mudas de árvores nativas distribuídas pelo Horto Florestal Unidavi



Fonte: Horto Florestal Unidavi

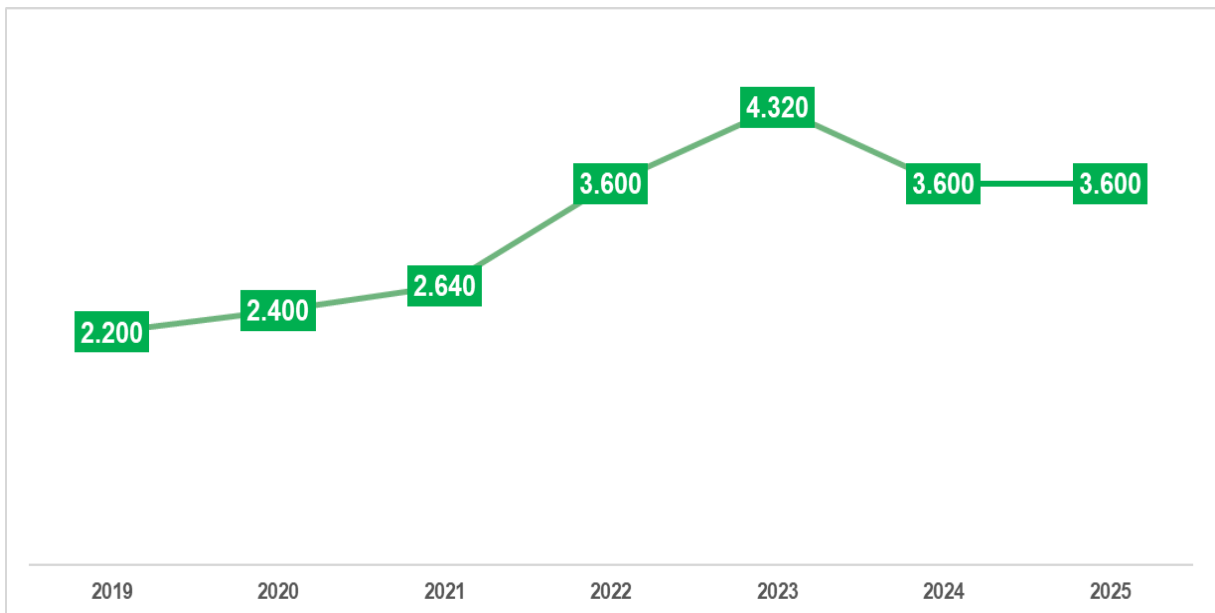
Dentre as mudas distribuídas estão várias espécies de árvores nativas, como: Araucária; Canela-preta; Canela-sassafrás; Araçá; Cortiça; Cedro; Açoita-cavalo; Ingá-feijão; Dedaleiro; Tucaneira; Ipê-amarelo; Angico-vermelho; Cereja-do-rio-grande; Carobinha; Canjerana; Peroba; Guamirim; Chal-chal; Cafezeiro-do-mato; Cabreúna; Tarumã; Palmito; Coqueiro-jerivá; e Guamirim-ferro-de-gemballa.

Proteja a Vida

O Projeto se caracteriza pela criação de mudas nativas da região do Alto Vale do Itajaí através do Horto Florestal Unidavi, responsável pela manutenção das mudas que, após atingirem tamanho adequado, são colocadas em caixas de leite, confeccionadas pela APAE de Rio do Sul e entregues aos pais de recém-nascidos. O intuito é despertar a consciência ambiental desde os primeiros dias de vida.

Criado em 2007 em parceria com o Hospital Regional Alto Vale, o projeto Proteja a Vida foi ampliado em 2022, quando a Unidavi firmou parceria com a Prefeitura de Ibirama, as APAES dos municípios de Ibirama, Presidente Getúlio e José Boiteux e o Hospital Dr. Waldomiro Colautti para expandir o programa. A imagem 7 apresenta o total de mudas distribuídas pelo programa desde 2019.

Imagem 7 - mudas distribuídas projeto Proteja a Vida



Fonte: Horto Florestal Unidavi

Projeto Plantas Raras

O Horto Florestal Unidavi também desenvolve o projeto “[Plantas Raras](#)” que tem por objetivo a produção de espécies raras e ameaçadas na região do Alto Vale. Ele consiste na pesquisa de espécies, seguida da sua reprodução, visando reintroduzi-las no ambiente natural, permitindo a conservação da espécie. Desenvolvido pela Unidavi, o projeto conta com parceria da Associação Ambientalista Pimentão, da Prefeitura Municipal de Rio do Sul, por meio do Conselho Municipal de Defesa do Meio Ambiente (Condema) e do Ministério Público, que aporta recursos financeiros.

Projeto Mudas para Nascentes

O Projeto Mudas para Nascentes, é uma iniciativa voltada à recuperação ambiental no município de Rio do Sul. Iniciado em março de 2025, [tem como foco principal a restauração e o enriquecimento de áreas de nascente, contribuindo diretamente para a conservação dos recursos hídricos e da biodiversidade local.](#)

A proposta utiliza créditos ambientais provenientes de compensações ambientais para viabilizar a produção e distribuição gratuita de mudas nativas a proprietários interessados em recuperar suas áreas. Dessa forma, alia responsabilidade ambiental a incentivos práticos para ações de restauração ecológica.

Imagem 8 - divulgação do programa Mudas para Nascentes



Fonte: Assessoria de Comunicação

[A execução do projeto é fruto de uma parceria](#) entre a Unidavi, a Prefeitura de Rio do Sul, por meio do seu Departamento de Meio Ambiente, e a Associação Ambientalista Pimentão Alto Vale, com o apoio técnico dos viveiros Horto Florestal Unidavi, Viveiro Mudar e Apremavi.

Com enfoque local, o projeto oferece suporte técnico especializado e material vegetal adequado para atender à demanda de proprietários que desejam restaurar nascentes em suas propriedades, promovendo um impacto positivo na qualidade da água, no solo e nos ecossistemas associados.

Jardim Botânico de Rio do Sul

O Jardim Botânico de Rio do Sul, [inaugurado em 2024](#), está localizado em uma área de 20 hectares no Bairro Albertina. [Aberto ao público gratuitamente, toda a paisagem remete à conservação do ecossistema](#). No local há um Centro de Educação Ambiental para compartilhar conhecimento, um antigo casarão que funciona como sede administrativa, biblioteca e espaço para exposições. Além

disso, o visitante encontra trilhas naturais, jardins temáticos, lagoas e cachoeiras.

Focado em três eixos: lazer, educação ambiental e pesquisa científica, o Jardim Botânico conta com a parceria do Horto Florestal da Unidavi, que desempenha um papel fundamental no desenvolvimento do local, contribuindo significativamente para a restauração ambiental e a conservação da biodiversidade da Mata Atlântica. Já foram plantadas inúmeras espécies de árvores nativas como: canelas, guamirins, araçazeiros, ipês, bem como uma coleção de palmeiras que contempla todas as espécies com ocorrência natural em Santa Catarina.

Imagem 9 - Jardim Botânico de Rio do Sul



Fonte: Assessoria de Comunicação

Com um estoque diversificado de mudas nativas e contato com muitos colecionadores do estado, o Horto Florestal da Unidavi tem sido um dos principais fornecedores de espécies arbóreas para o plantio no Jardim Botânico. Essas mudas desempenham um papel essencial para a diversificação da coleção científica, recomposição da vegetação, proteção dos recursos hídricos e na criação de um ambiente propício para a fauna silvestre.

Além do fornecimento de mudas, o Horto também contribui com conhecimentos técnicos e apoio na implementação das áreas reflorestadas do Jardim Botânico. A expertise dos profissionais envolvidos permite que as práticas de plantio e manejo sejam realizadas de forma eficiente, assegurando

a sobrevivência das espécies e a formação de um ambiente ecologicamente equilibrado.

A colaboração entre o Horto Florestal da Unidavi e o Jardim Botânico de Rio do Sul reforça o compromisso com a sustentabilidade e o desenvolvimento de iniciativas ambientais de longo prazo. Esse trabalho conjunto não apenas beneficia a biodiversidade local, mas também promove a conscientização da comunidade sobre a importância da preservação ambiental e do uso responsável dos recursos naturais.

[A partir de abril de 2025 o Jardim Botânico passou a contar com o Museu de História Natural](#), que celebra a preservação e experiências educativas. Trata-se de um Espaço dedicado a apresentar e preservar conhecimentos relacionados à natureza, à vida animal e vegetal, à história da Terra, à cultura e artefatos humanos. Pode abrigar coleções de amostras biológicas, fósseis, rochas, minerais e objetos relacionados à cultura de diferentes grupos.

O espaço transmite conhecimentos relacionados a plantas, animais, fungos, materiais naturais, objetos e artefatos de diferentes culturas, fósseis e outras evidências sobre a evolução da vida e do planeta. O acervo, que faz parte da coleção da [Associação Ambientalista Pimentão Alto Vale](#) possibilita, pesquisas e programas educativos sobre a importância do ecossistema e sua conservação.

Assim como o Jardim Botânico, localizado no Bairro Albertina, o Museu está aberto à visitação gratuitamente, em horário comercial de terça a domingo. Há, também, visita guiada e embarcada para pequenos e grandes grupos, com agendamento.

Reserva Particular do Patrimônio Natural – RPPN UNIDAVI

A Unidavi é responsável pela criação e gestão da RPPN Unidavi, a primeira Reserva Particular do Patrimônio Natural vinculada a uma Instituição de Ensino Superior em Santa Catarina. Reconhecida pela [Portaria 301/2025 do Instituto do Meio Ambiente do Estado de Santa Catarina - IMA](#), a reserva está localizada em área de mais de 25 mil m², contígua ao Horto Florestal da Unidavi, formando um conjunto estratégico para a conservação ambiental, a pesquisa científica e as atividades de ensino e extensão.

A RPPN Unidavi tem como finalidade a proteção permanente dos ecossistemas naturais presentes na área, assegurando a conservação da biodiversidade, da vegetação nativa e dos recursos naturais associados. A criação da reserva representa um marco institucional, reforçando o compromisso da IES com a

sustentabilidade, a preservação ambiental e a responsabilidade socioambiental no território do Alto Vale do Itajaí.

Integrada ao Horto Florestal, a RPPN amplia significativamente o potencial de pesquisa científica, atividades acadêmicas, educação ambiental e ações de sensibilização da comunidade, funcionando como um espaço vivo de aprendizado e produção de conhecimento. A área possibilita o desenvolvimento de estudos sobre flora, fauna, ecologia, restauração ambiental e monitoramento ambiental, além de servir como ambiente de apoio às práticas pedagógicas dos cursos da instituição.

Como parte da iniciativa, em julho de 2025, docentes da Unidavi, representantes da Associação Ambientalista Pimentão Alto Vale, participaram do [VII Congresso Brasileiro de Reservas Particulares do Patrimônio Natural \(RPPN\)](#), em Belo Horizonte/MG. O evento reuniu proprietários de RPPNs, organizações da sociedade civil, instituições públicas e privadas, representantes do Ministério Público e de órgãos ambientais. De abrangência nacional, configurou-se como um espaço estratégico para o fortalecimento da agenda de conservação voluntária no país.

Imagem 10 - participação no VII Congresso de Reservas Particulares do Patrimônio Natural



Fonte: Assessoria de Comunicação

A implantação da RPPN Unidavi consolida a universidade como referência regional em conservação da natureza, demonstrando que instituições de ensino

superior podem exercer um papel ativo na proteção do patrimônio natural, conciliando conservação ambiental, formação acadêmica e compromisso com o desenvolvimento sustentável. O reconhecimento oficial da reserva fortalece ainda mais a atuação do Horto Florestal e amplia o impacto positivo das ações ambientais desenvolvidas pela Unidavi junto à sociedade.

Projeto Flora de Rio do Sul

O Horto Florestal da Unidavi iniciou, em dezembro de 2025, o desenvolvimento do projeto Flora de Rio do Sul, [uma iniciativa voltada ao levantamento, registro e sistematização da flora vascular do município](#), com foco na ampliação do conhecimento científico sobre a biodiversidade local e no fortalecimento das ações de conservação ambiental.

O projeto consiste na realização de campanhas de campo para identificação das espécies vegetais que ocorrem no território municipal, envolvendo atividades de observação, coleta botânica e registro fotográfico em pelo menos 60 pontos amostrais. O material coletado é posteriormente analisado, identificado e incorporado a um herbário científico institucional, garantindo a preservação dos registros e sua disponibilidade para pesquisas futuras.

Além da constituição do acervo botânico, o projeto contempla a organização de um banco de dados com informações sobre as espécies registradas, permitindo a sistematização dos dados florísticos do município. Esse conjunto de informações contribui de forma direta para o planejamento ambiental, a restauração ecológica, a proteção da biodiversidade e o apoio a políticas públicas voltadas à gestão do meio ambiente.

O Flora de Rio do Sul representa um avanço importante no conhecimento da vegetação local, criando uma base científica sólida sobre a diversidade vegetal do município. Ao mesmo tempo, fortalece o papel do Horto Florestal da Unidavi como espaço de produção de conhecimento, apoio técnico e referência regional em estudos botânicos e ações de conservação no Alto Vale do Itajaí.

Plantário - Programa Escolar de Produção de Mudanças

O Plantário - Programa Escolar de Produção de Mudanças, é uma iniciativa de educação ambiental realizada na Escola Cívico-Militar Roberto Machado, no bairro Progresso, em Rio do Sul/SC, sob a coordenação do GTEC Social Unidavi e Horto Florestal Unidavi. Participam diretamente os alunos dos 5º anos do Ensino Fundamental, nos dois turnos diurnos, sob mediação de professores e

equipe escolar. Trata-se de uma ação permanente, renovada a cada ano letivo com novas turmas.

Imagem 11 - mudas produzidas no projeto Plantário



Fonte: Assessoria de Comunicação

As atividades são divididas em três eixos: formação e rotinas de manejo, registro e acompanhamento e uso educativo e social das mudas. O cronograma abrange atividades semanais envolvendo plantio, registros e distribuição de excedentes – conforme datas de eventos da Escola ou demandas internas.

Financiado pelo Fundo para a Infância e Adolescência (FIA) do município, o programa envolve alunos em rotinas de cultivo – para que compreendam ciclos biológicos, manejo de substratos, germinação, transplântio, crescimento vegetal e destinação social das mudas produzidas.

Para garantir experiência prática foi construída uma Casa de Vegetação. A partir dela, os alunos aprendem o processo de produção de mudas; a importância da restauração ecológica; a preservação da biodiversidade e o reflorestamento de áreas degradadas. Além disso, busca-se despertar o interesse pela botânica e promover a educação ambiental de forma interativa e envolvente.

Formação de catadores de materiais recicláveis

Ação formativa realizada com catadores de materiais recicláveis de Trombudo Central evidencia a contribuição da Unidavi para o fortalecimento da gestão de resíduos sólidos na região. Por meio do GTEC Social, em parceria com a Vigilância Sanitária do município, o grupo teve contato com a experiência do Projeto Recicla Agrônômica, referência local em coleta seletiva e participação comunitária. [O encontro foi marcado pela troca de saberes, discussão de boas práticas e valorização do papel dos trabalhadores da reciclagem.](#)

Imagem 12 - palestra de formação de catadores de materiais recicláveis



Fonte: Assessoria de Comunicação

Ao apoiar processos formativos dessa natureza, a instituição amplia o alcance da educação ambiental para além do ambiente acadêmico e fortalece redes intermunicipais de sustentabilidade. A iniciativa associa inclusão produtiva, preservação ambiental e cidadania, reafirmando a importância da reciclagem como política pública e como prática social essencial para a redução dos impactos ambientais dos resíduos urbanos.

Análise de Água

A Unidavi mantém convênios com órgãos públicos e entidades regionais para a realização de análises gratuitas da qualidade da água. O trabalho é conduzido pelo Unilabor - Laboratório de Físico-Química, que testa, durante o ano, amostras fornecidas pelas organizações parceiras. A tabela 1 apresenta a quantidade de análises realizadas por entidade parceira e total a partir de 2020.

Tabela 1 - análises gratuitas de amostras de água

Entidade	2020	2021	2022	2023	2024	2025
Hospital Regional (FUSAVI)	41	56	72	93	96	94
Hospital Samária	-	9	9	6	4	16
Prefeitura Municipal de Rio do Sul	-	10	13	7	4	1
Presídio Regional	10	12	14	13	9	-
Total	51	87	108	119	113	111

Fonte: Setor de Extensão

SOCIAL

Responsabilidade Social

As políticas da Unidavi são tidas como ações com potencial para a consolidação do futuro numa visão de longo prazo, que assegure as oportunidades de educação a todos e de geração e compartilhamento de conhecimentos a partir da Iniciação Científica.

As ações de Ensino, Pesquisa e Extensão, destacadas na sequência, levam em conta as singularidades presentes na região do Alto Vale do Itajaí. Também, priorizam a ampliação das condições de acesso e permanência e o atendimento da comunidade, cumprindo sua missão de promover o conhecimento para o desenvolvimento das pessoas e da sociedade.

Bolsas e Gratuidades

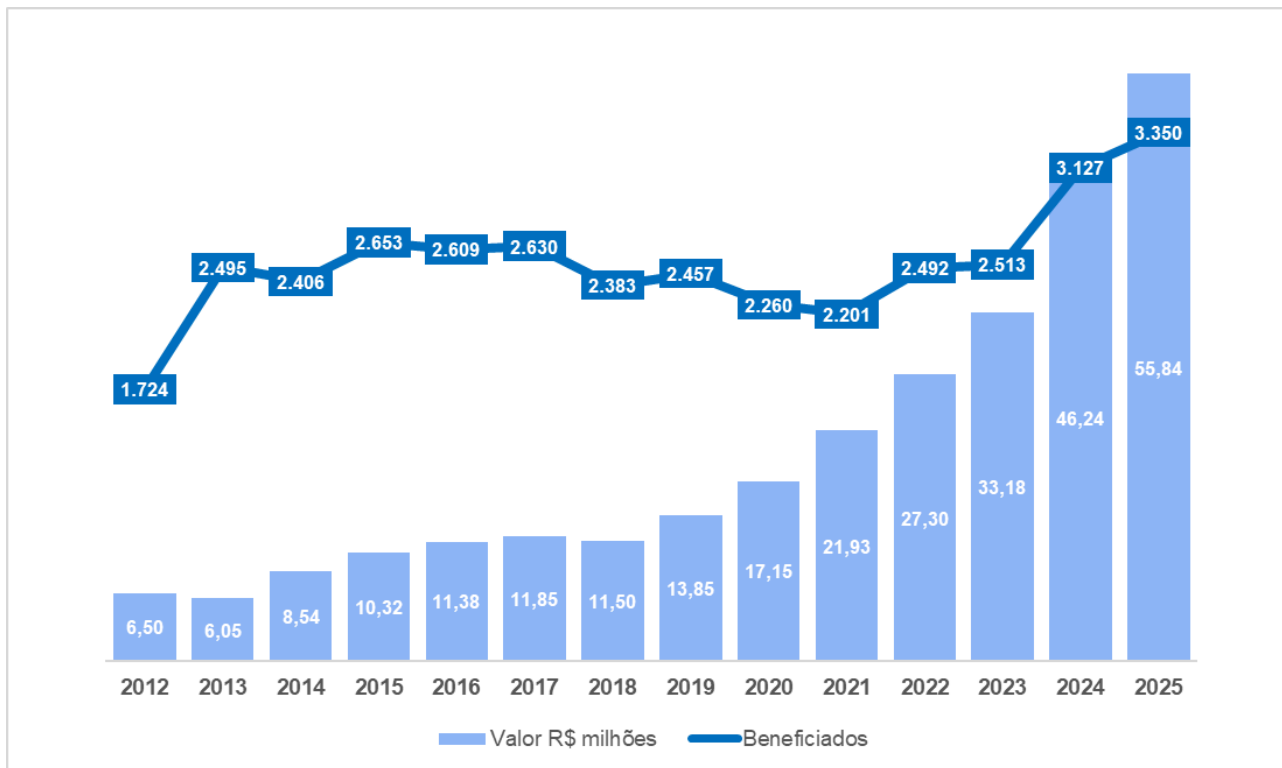
A Unidavi, por ser uma instituição de caráter comunitário e pela sua condição de instituição filantrópica, proporciona aos estudantes acesso a bolsas de estudos e de pesquisa. Os recursos são oriundos de diversas fontes, especialmente da reversão da cota patronal do Instituto Nacional do Seguro Social (INSS), do Programa Universidade para Todos (Prouni), de repasses do Estado de Santa Catarina em função dos artigos 170 e 171 da Constituição Estadual e de recursos da própria instituição. A partir do segundo semestre de 2023 o Estado de Santa Catarina também passou a disponibilizar bolsas no novo programa “Universidade Gratuita”, que deve ampliar o acesso dos estudantes nos próximos anos. A imagem 13 apresenta o total de recursos destinados a bolsas de estudo e o total de beneficiados desde 2012 na instituição.

Em 2025 foram concedidos **3.350 benefícios** entre bolsas, gratuidades e descontos, totalizando quase **56 milhões de Reais** em recursos destinados aos diversos programas mantidos pela instituição. Ambos os números são recordes na história da Unidavi

A modalidade com o maior número de beneficiados foi a de bolsas do Programa Universidade Gratuita, alcançando **1.403 acadêmicos** e cerca de **33,8 milhões de Reais** em recursos - considerando aportes do governo do estado de Santa Catarina

e a contrapartida da Unidavi. Na sequência estão as bolsas “Prouni” - com **400 contemplados** e **9,48 milhões de Reais** alocados - e as bolsas do tipo Filantropia, atendendo **496 acadêmicos de graduação com recursos na ordem de 4 milhões de Reais** e 129 estudantes da educação básica com cerca de **1,2 milhões de Reais**.

Imagem 13 - bolsas de estudo - valores aplicados e total de beneficiados



Fonte: Departamento Financeiro

A concessão das bolsas segue procedimentos e normas estabelecidos para cada fonte provedora. Também há o acompanhamento por comissões próprias com a participação de docentes, técnico-administrativos, discentes e representantes da comunidade, buscando o maior rigor possível e a transparência necessária para a segurança do processo.

Resultados em Indicadores Educacionais

Os principais indicadores educacionais do Ensino Superior no Brasil são apurados e divulgados pelo Inep - Instituto Nacional de Estudos e Pesquisas Educacionais Anísio Teixeira. A Unidavi se destaca em nível regional, estadual e nacional nestes índices

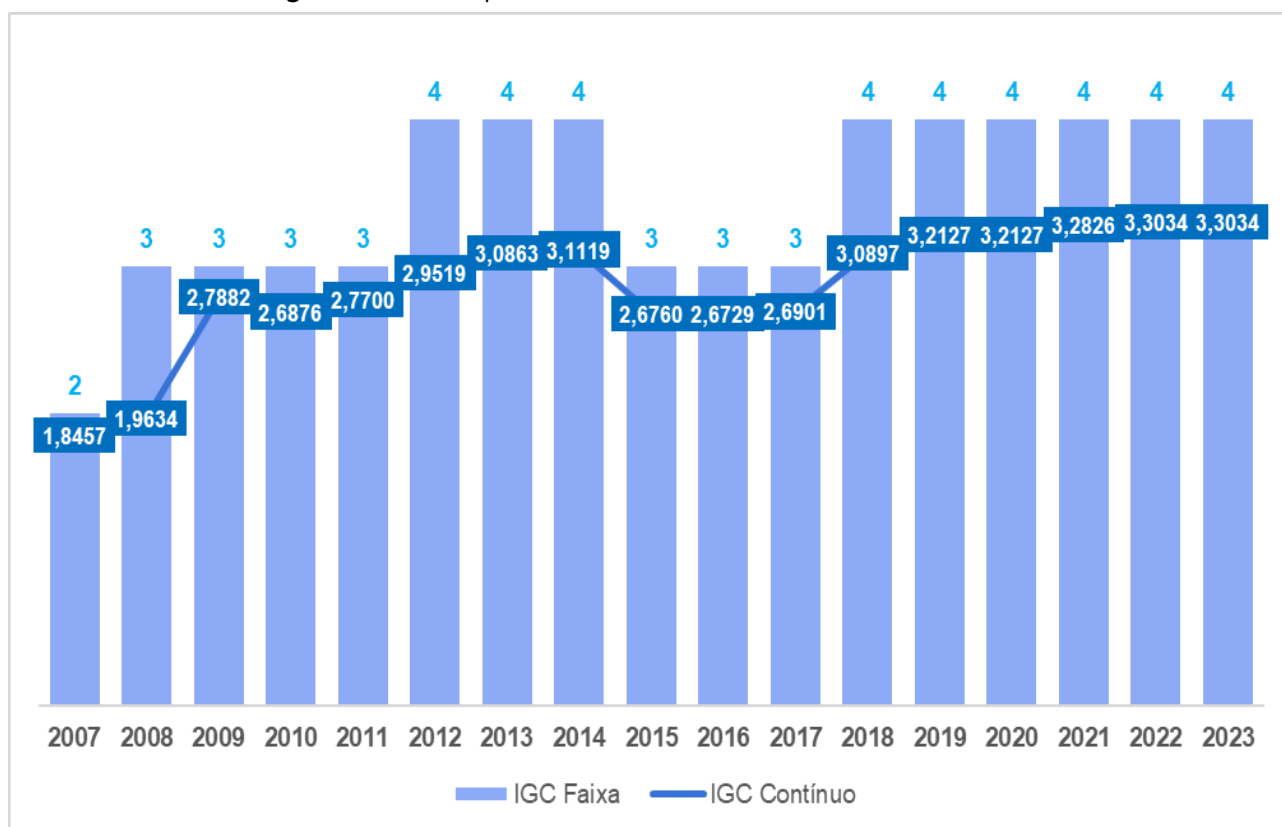
Indicadores da Instituição

O IGC (Índice Geral de Cursos Avaliados da Instituição) é calculado anualmente levando em conta três aspectos: média dos Conceitos Preliminares de Cursos (CPC) do último triênio, considerados os cursos avaliados da instituição, ponderada pelo número de matrículas em cada um dos cursos computados; Quando há oferta de cursos de pós-graduação *Stricto Sensu* (mestrado e doutorado), o que não é o caso

da Unidavi, outros itens são incorporados à fórmula. A pontuação é transformada em uma nota decimal de 0 (zero) a 5 (cinco), chamada Índice Geral de Curso (IGC) contínuo, que delimita o IGC faixa da instituição, um número inteiro dentro da escala.

O IGC 2023 foi divulgado pelo Inep em 11 de abril de 2025. Como os alunos da Unidavi foram dispensados da prova Enade 2023 em decorrências das fortes chuvas e enchentes na região, este indicador de qualidade educacional da Unidavi permanece inalterado, sendo o resultado do IGC contínuo igual a 3,304 e o IGC faixa 4, o que credencia a IES como uma das melhores do estado de Santa Catarina. A imagem 14 demonstra o histórico do desempenho da Unidavi neste indicador desde a sua primeira divulgação, em 2007.

Imagem 14 - desempenho da Unidavi no IGC Contínuo e IGC Faixa



Fonte: PROEN - Pró-Reitoria de Ensino / Sistema e-MEC

Além disso, em 2020, atendendo ao edital 1/2020 da Secretaria de Regulação e Supervisão da Educação Superior (Seres) do Ministério da Educação (MEC), a Unidavi realizou processo de migração para o Sistema Federal de Ensino, aprovado pela Portaria Seres/MEC 594/2020, de 10 de dezembro de 2020, determinando o prazo de 60 dias para a solicitação de novo credenciamento da Instituição, que foi cumprido. Em 13 de março de 2023 foi aberto no sistema e-MEC Formulário Eletrônico (FE) referente ao processo de Recredenciamento da Instituição, com prazo de envio até 12 de abril de 2023, também cumprido. Em 27 de Abril a Unidavi foi comunicada sobre o agendamento da avaliação virtual código 169195, que ocorreu conforme cronograma, no período de 15 a 17 de maio de 2023. Após

finalização do relatório pela comissão avaliadora, **a Unidavi foi recredenciada, alcançando nota 4,49 (máximo 5)**, resultado que atesta a qualidade dos seus processos educacionais e administrativos.

Indicadores dos cursos de graduação

O **CPC (Conceito Preliminar de Curso)** é um indicador de qualidade que avalia os cursos de graduação. Seu cálculo e divulgação, assim como no caso do IGC, ocorrem no ano seguinte ao da realização do Enade², com base na avaliação de desempenho de estudantes, no valor agregado pelo processo formativo e em insumos referentes às condições de oferta – corpo docente, infraestrutura e recursos didático-pedagógicos³. O cálculo é feito a partir de uma “curva de Gauss”, na qual as notas brutas são padronizadas e distribuídas em faixas de desempenho de 1 a 5 – sendo 1 a mais baixa e 5 a mais alta. De forma similar ao IGC, o CPC é composto por uma nota CPC contínuo, com valores decimais, que delimita o CPC faixa.

Além do CPC, os cursos de graduação também são avaliados por comissões designadas pelo Inep para a sua autorização ou reconhecimento (cursos novos) ou renovação de reconhecimento. Estas avaliações acontecem *in loco* ou de forma virtual, de acordo com o curso. A partir de um instrumento padronizado que verifica três dimensões, organização didático-pedagógica, corpo docente e tutorial e infraestrutura, a comissão avaliadora apresenta um relatório em que constam aferidas as informações apresentadas pelo curso relacionadas à realidade encontrada durante a visita. É gerado, assim, o **CC (Conceito de Curso)**, graduado em cinco níveis (de 1 a 5), cujos valores iguais ou superiores a três indicam qualidade satisfatória. O cálculo utilizado para obter o CC considera pesos atribuídos às três dimensões do instrumento de avaliação. Para os atos pertinentes ao instrumento, a dimensão 1 (organização didático-pedagógica) tem peso 30; a dimensão 2 (corpo docente e tutorial) tem peso 40, e a dimensão 3 (infraestrutura) tem peso 30.

A partir de 2025, a prova Enade passou por uma reformulação, sendo aplicado em 3 modalidades distintas: Bacharelados e Cursos Superiores Tecnológicos, Medicina (Enamed) e Enade das Licenciaturas. Nesse ano, participaram do exame acadêmicos dos seguintes cursos da Unidavi: Administração, Ciências Contábeis, Ciências Econômicas, Direito, Medicina, Psicologia, Educação Física Licenciatura, Pedagogia, e Cursos Superiores Tecnológicos em Gestão Comercial, Gestão de Recursos Humanos, Gestão Financeira, Marketing e Processos Gerenciais.

O **Enamed**, aplicado em 19 de outubro de 2025, contou com uma [nova metodologia de cálculo da nota](#), focada na proficiência dos participantes. Os resultados foram divulgados no fim de 2025, e o curso de Medicina da Unidavi demonstrou sua

² Exame Nacional de Desempenho dos Estudantes

³ INEP - Instituto Nacional de Estudos e Pesquisas Educacionais Anísio Teixeira. Disponível em: <http://portal.inep.gov.br/conceito-preliminar-de-curso>. Acesso em 05 de março de 2020.

qualidade ao obter uma das melhores notas de Santa Catarina (faixa 4). os resultados das provas dos demais cursos deverão ser divulgados durante o ano.

Os resultados mais recentes do Enade foram divulgados em 2025 e refletem as avaliações realizadas em 2023, sendo que a data de aplicação das provas coincidiu com as fortes chuvas e cheias que assolaram a região, o que levou à dispensa de participação dos alunos da Unidavi. Ainda, devido à alteração nos ciclos de avaliações do Enade, promovida pelo Inep, em 2024 nenhum curso da Unidavi participou do Enade, o que significa que quando houver a divulgação dos resultados desta prova não haverá alterações no CPC dos cursos da Instituição.

Quanto ao Conceito de Curso, em 2025 dois cursos da Unidavi passaram por avaliação in loco: Farmácia e Pedagogia, ambos no formato de oferta presencial. Os cursos conquistaram um bom resultado, obtendo conceito 4. O quadro 1 apresenta o CC e CPC vigentes para todos os cursos da Unidavi.

Quadro 1 - Conceito Preliminar de Curso (CPC) dos cursos de Graduação da Unidavi

Curso	Formato oferta	Campus / Polo	Conceito	Ano	Resultado
Administração	Presencial	Rio do Sul	CPC	2022	4
Administração	Presencial	Presidente Getúlio	CPC	2022	3
Administração	Presencial	Taió	CPC	2022	4
Administração	Presencial	Taió	CC	2023	4
Arquitetura e Urbanismo	Presencial	Rio do Sul	CPC	2019	4
Ciências Contábeis	Presencial	Rio do Sul	CPC	2022	4
Ciências Econômicas	Presencial	Rio do Sul	CPC	2022	4
Direito	Presencial	Ituporanga	CC	2023	4
Direito	Presencial	Rio do Sul	CPC	2022	4
Direito	Presencial	Presidente Getúlio	CC	2023	5
Direito	Presencial	Taió	CPC	2022	4
Direito	Presencial	Taió	CC	2023	4
Educação Física - Bacharelado	Presencial	Rio do Sul	CPC	2021	4
Enfermagem	Presencial	Rio do Sul	CPC	2016	4
Engenharia Civil	Presencial	Rio do Sul	CPC	2019	4
Engenharia de Produção	Presencial	Rio do Sul	CPC	2019	4
Engenharia Mecânica	Presencial	Rio do Sul	CC	2023	4

Curso	Formato oferta	Campus / Polo	Conceito	Ano	Resultado
Farmácia	Presencial	Rio do Sul	CC	2026	4
Fisioterapia	Presencial	Rio do Sul	CC	2023	5
Gestão Comercial	EAD	Rio do Sul	CC	2023	5
Gestão de Recursos Humanos	EAD	Rio do Sul	CC	2023	5
Gestão de Turismo	EAD	Rio do Sul	CC	2024	5
Gestão Financeira	EAD	Rio do Sul	CC	2023	5
Marketing	EAD	Rio do Sul	CC	2023	5
Medicina	Presencial	Rio do Sul	CC	2023	5
Nutrição	Presencial	Rio do Sul	CC	2023	5
Pedagogia	Presencial	Rio do Sul	CC	2025	4
Processos Gerenciais	EAD	Rio do Sul	CC	2023	5
Produção Multimídia	Presencial	Rio do Sul	CC	2023	5
Psicologia	Presencial	Rio do Sul	CC	2024	5
Psicologia	Presencial	Rio do Sul	CPC	2022	4
Sistemas de Informação	Presencial	Rio do Sul	CC	2024	5
Sistemas de Informação	Presencial	Rio do Sul	CPC	2021	5

Fonte: Procuradoria Institucional / Sistema e-Mec

Estes resultados são fruto de ações de planejamento e gestão realizadas pela Unidavi. A Copee - Comissão Permanente do Enade é anualmente nomeada pela Pró-Reitoria de Ensino e conta com a participação de coordenadores, professores e acadêmicos dos cursos que participarão deste exame no respectivo ano, além de assessoria pedagógica, visando planejar e executar ações de preparação para a avaliação, especialmente relacionadas ao engajamento dos inscitos e orientações sobre procedimentos adotados.

NAI - Núcleo de Acessibilidade e Inclusão

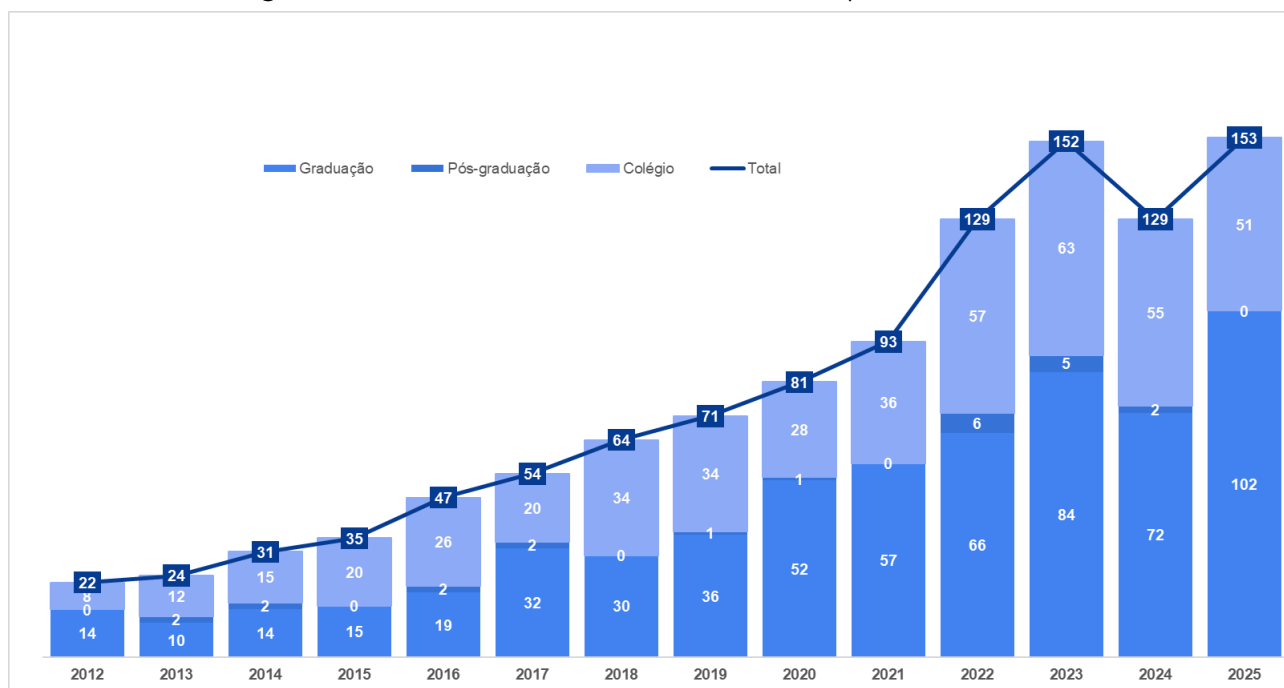
A Unidavi promove acessibilidade e faz atendimento diferenciado aos estudantes com deficiência ou mobilidade reduzida, por meio do NAI - Núcleo de Acessibilidade e Inclusão, que tem como objetivo mediar relações dos estudantes com deficiência, oportunizando a eles e aos demais (professores, estudantes, coordenação e funcionários) uma convivência harmoniosa.

A instituição possui uma estrutura com bom aporte de acessibilidade e segue adaptando-se à realidade regional, conforme a demanda das deficiências e as matrículas efetivadas. As adaptações e implementação de recursos e serviços, seguem o Plano de Garantia de Acessibilidade. Destacam-se, na estrutura existente na IES para Pessoas com Deficiência:

- A sala do NAI em Rio do Sul, onde são prestados atendimentos, assessoria e orientação psicológica e psicopedagógica aos estudantes, professores e funcionários com necessidades especiais decorrentes das deficiências.
- Profissional habilitado para atendimento em Libras.
- Atendimento Educacional Especializado (AEE) com plano de desenvolvimento para cada estudante atendido.

No ano de 2025 foram assistidos 153 estudantes pelo NAI. A imagem 15 apresenta a série histórica de atendimentos.

Imagem 15 - NAI - Série histórica de atendimentos por nível de ensino



Fonte: NAI - Núcleo de Acessibilidade e Inclusão

Por intermédio do NAI também é oferecido o Serviço de Apoio Psicopedagógico, que promove atendimentos individualizados de apoio aos discentes em todos os níveis de ensino e tem por objetivo “avaliar, acompanhar e sanar dificuldades no processo ensino-aprendizagem, especificamente aquelas que levam ao impedimento da aquisição dos conhecimentos, habilidades e atitudes a serem desenvolvidas na formação discente”. No ano de 2025 foram encaminhados ao apoio Psicopedagógico da Instituição, um total de 18 estudantes, sendo 11 matriculados no Colégio e 7 nos cursos de Graduação.

Já o Serviço de Apoio Psicológico promove atendimentos a comunidade acadêmica de todos os campi e tem por objetivo oportunizar apoio psicológico individual, no intuito de cuidar da saúde psicológica, enfatizando a prevenção de doenças e promoção de saúde. No ano de 2025 foram encaminhados ao apoio Psicológico da Instituição, um total de 71 estudantes, sendo 32 matriculados no Colégio e 39 nos cursos de Graduação, bem como 7 colaboradores.

A Unidavi mantém em seu quadro de colaboradores pessoas com as mais variadas deficiências atuando em diferentes áreas, visando atender à Lei n. 8.213, de 24 de julho de 1991. Estes colaboradores são acompanhados pelo NAI. O direito ao trabalho é uma condição fundamental para todos os brasileiros garantidos pela constituição federal, sendo um dos mais importantes e emancipatórios, garantindo sustento e inclusão social.

Monitorias e Reforços

A Unidavi oferece regularmente aos estudantes de graduação a oportunidade de participar de monitorias personalizadas nas unidades curriculares em que identifiquem a necessidade de apoio adicional em seus estudos. Essas monitorias seguem um cronograma fixo semestral e são conduzidas por professores da Unidavi, ocorrendo em horários alternativos às aulas, inclusive aos sábados, e podem ser realizadas tanto de forma presencial quanto online, visando atender os alunos de todos os campi.

Há uma oferta contínua de [monitorias nas áreas de Matemática e Linguagem e Metodologia](#), mas também é possível atender demandas em outras unidades curriculares. A solicitação tanto para monitorias (com predefinição de um cronograma) quanto para reforços (encontros únicos) é feita através dos líderes de classe e coordenadores de curso. A tabela 2 apresenta o total de participantes e horas utilizadas nas monitorias e reforços da Unidavi, por ano.

Tabela 2 - participantes e horas aplicadas em monitorias e reforços

Ano	Monitorias		Reforços		Total	
	Participantes	Horas	Participantes	Horas	Participantes	Horas
2022	282	324	244	73	526	397
2023	459	255	265	96	724	351
2024	292	223	221	54	513	277
2025	108	125	99	24	207	149

Fonte: Pró-reitoria de Ensino

Para complementar o programa de apoio pedagógico, a Unidavi também oportuniza encontros de reforço sob demanda, os quais não possuem uma periodicidade pré-determinada. Esses encontros, conduzidos por professores da Unidavi, podem ser organizados a qualquer momento em relação a qualquer unidade curricular, podendo ser um único encontro, por exemplo, caso a turma não sinta mais necessidade, ou se repetirem após um intervalo de tempo.

Além de encontros online síncronos ou presenciais, apoios adicionais podem ser acessados por e-mail, permitindo que os alunos entrem em contato diretamente com os professores. Adicionalmente, existe uma sala virtual no *Google Classroom*, onde diversos materiais são disponibilizados conforme as demandas dos alunos. Há, ainda, um canal no YouTube para o compartilhamento de vídeos sobre os conteúdos em que os alunos encontram dificuldades.

Colégio Unidavi

Pautados na BNCC (Base Nacional Comum Curricular), as experiências de aprendizagens e os projetos desenvolvidos pelo Colégio Unidavi visam a formação integral do ser humano para além dos aspectos escolares, com o intuito de preparação para a vida. Cada projeto é pensado e articulado de forma a desenvolver as potencialidades de cada estudante, promovendo o desenvolvimento físico/emocional/intelectual saudável e um convívio social de qualidade não apenas entre a comunidade escolar, mas para toda a sociedade de forma geral.

A participação nos eventos proporciona um ambiente propício para compartilhar conhecimentos, debater ideias e estabelecer conexões com outros pesquisadores. Os professores e estudantes do Colégio Unidavi apresentam e publicam seus trabalhos, trocando experiências, ação fundamental para promover o intercâmbio de conhecimentos e contribuir na expansão da pesquisa científica na Educação Básica. A tabela 3 detalha os eventos e número de trabalhos apresentados em 2025 por estudantes e professores do Colégio Unidavi, com pesquisas desenvolvidas no contexto escolar; enquanto a tabela 4 detalha os trabalhos publicados em periódicos e/ou livros.

Tabela 3 - trabalhos apresentados em eventos científicos - Colégio Unidavi

Evento	Local	Quantidade
XV Ciepe - Congresso Integrado de Ensino, Pesquisa e Extensão da Unidavi	Rio do Sul/ SC	25
XXVI Fetec - Feira do Conhecimento Tecnológico e Científico - Instituto Federal Catarinense	Rio do Sul/ SC	9
XXVII Feira Regional de Matemática	Rio do Sul/ SC	3
III Simpósio da Cátedra Unesco Educação em Cidadania Global e Justiça Socioambiental	Blumenau/SC	1

Evento	Local	Quantidade
IV Congresso Internacional de História da Ciência no Ensino	On-line	2
44º Encontro de Debates sobre Ensino de Química	Nova Prata/RS	2
XV ENPEC - Encontro Nacional de Pesquisa em Educação em Ciências	Belém/PA	1
XI Encontro Regional de Ensino de Biologia Sul	Curitiba/PR	1
Ciclos Formativos para a Docência	Araquari/SC	1
III Simpósio da Cátedra Unesco Educação em Cidadania Global e Justiça Socioambiental	Blumenau/SC	4
I Encontro de Professores da Educação Básica que participam de feiras científicas - a escrita de práticas (I EPFEC)	Rio do Sul/SC	3
Congresso Nacional de Formação dos Profissionais de Nutrição - CONFNutri	Brasília/DF	1
Simpósio Internacional de Educomunicação	Blumenau/SC	1
VI Simpósio Catarinense em Educação em Ciências, III Encontro Latino-Americano de Pesquisa em Educação em Química e Encontro Catarinense em Educação Química	Florianópolis/ SC	6
Total		60

Fonte: Colégio Unidavi

Tabela 4 - trabalhos publicados em periódicos e livros - Colégio Unidavi

Periódicos e Livros	Quantidade
Revista Apotheke - Programa de Pós-graduação em Artes Visuais da Universidade do Estado de Santa Catarina (PPGAV/UDESC) https://periodicos.udesc.br/index.php/apotheke/article/view/27482	1
Revista Equador - Universidade Federal do Piauí/PI https://periodicos.ufpi.br/index.php/revistaequador/issue/view/473/429	1
Revista Percursos - Universidade do Estado de Santa Catarina (UDESC) https://periodicos.udesc.br/index.php/percursos/article/view/25862	1
CAMINHOS - Revista online de divulgação científica da Unidavi https://s3.amazonaws.com/wpcaminhos.s3.amazonaws.com/wp-content/uploads/2011/03/caminhos4ed.pdf	1
FACTORES DETERMINANTES DE LA EFICACIA EN LA TRANSFERENCIA DE TECNOLOGÍAS AGROINDUSTRIALES: ESTUDIO DI CASO EN LA EMPRESA AGROPECUARIA ABDULIO MORALES - Capítulo de Livro https://api.conhecimentolivre.org/ecl-api/storage/app/public/L.1214-2026.pdf	1

Periódicos e Livros	Quantidade
GESTIÓN DEL CONOCIMIENTO SITUADO EN PEQUEÑAS COMUNIDADES RURALES ¿ENFOQUES EN DISPUTA? - Capítulo de Livro https://api.conhecimentolivre.org/ecl-api/storage/app/public/L.1220-2026.pdf	1
BIODIVERSIDADE, MEIO AMBIENTE E DESENVOLVIMENTO SUSTENTÁVEL VOLUME XXIII - Capítulo de Livro https://api.conhecimentolivre.org/ecl-api/storage/app/public/L.1206-2025.pdf	1
Ciências sociais aplicadas: contextualizando e compreendendo as necessidades sociais - Capítulo de Livro https://api.conhecimentolivre.org/ecl-api/storage/app/public/L.1207-2025.pdf	1
Geografia: ensino, desenvolvimento e sustentabilidade - Volume VII - Capítulo de Livro - Capítulo de Livro https://api.conhecimentolivre.org/ecl-api/storage/app/public/L.1185-2025.pdf	2
Total	10

Fonte: Colégio Unidavi

O Colégio também realizou e participou do Simpósio Catarinense em Educação em Ciências (VI Secec), no formato híbrido (presencial e remoto) em novembro de 2025, com atividades presenciais na Universidade Federal de Santa Catarina - *Campus Florianópolis* e atividades *on-line*. O evento, voltado, principalmente, aos professores de Ciências da Educação Básica versou sobre o tema “Educação em Ciências: A Vida frente à emergência climática”, incluindo desdobramentos na formação de professores, nas metodologias de ensino, nas propostas pedagógicas de diferentes níveis e sistemas de ensino, no desenvolvimento cultural, na extensão e na pesquisa.

Imagem 16 - participantes, organizadores e apresentadores V Secec



Fonte: Colégio Unidavi

No total, participaram do evento 716 pessoas, sendo 156 de forma presencial e 560 remotamente.

Uniarte

A UNIARTE nasceu em 2017, no Colégio Unidavi, emergindo da necessidade de expressão pelos estudantes e em articulação entre as várias áreas do conhecimento. A exposição compõe-se de projetos realizados desde o Ensino Fundamental ao Ensino Médio, tendo como orientação e curadoria geral os professores do componente de Arte. As edições anteriores abarcaram o colégio nas mais variadas instalações da universidade, de forma presencial e online, contando com a visita de estudantes, docentes e a comunidade do Alto Vale.

Em 2025 a Uniarte partiu da provocação sensível de Ailton Krenak “Devemos buscar e cultivar lugares de encontro entre as pessoas que se esforçam em fortalecer o bem viver”, pela qual somos convidados a repensar nossos modos de estar no mundo. Em tempos marcados pela pressa, pela fragmentação e pelo distanciamento, criar espaços de encontro torna-se um gesto profundamente político e humano. Encontrar-se é mais do que estar junto: é escutar, partilhar, reconhecer o outro e construir, coletivamente, caminhos de cuidado.

Imagem 17 - Exposição coletiva Uniarte



Fonte: Colégio Unidavi

A Uniarte de 2025, teve como referência o livro “Um Rio Um Pássaro”, de Aílton Krenak, que nos faz um convite à reconexão com a vida, com a natureza, com o tempo e com o outro. Krenak propõe que deixemos de enxergar o mundo apenas como recurso e passemos a reconhecê-lo como um conjunto de seres vivos interligados. O rio e o pássaro funcionam como metáforas dessa visão: o rio simboliza continuidade, memória e transformação; o pássaro, liberdade, escuta e confiança no fluxo da existência. Foi nesse contexto de integração, sensibilidade e encontro que se estabeleceu o fundamento para que as diferentes áreas do conhecimento construíssem suas experiências.

Somaram-se a esse percurso de reflexão e experiência no Colégio Universitário Unidavi, seus professores, envolvendo estudantes dos anos iniciais do Ensino Fundamental ao Ensino Médio, em um movimento coletivo de criação, escuta e aprendizado.

Orientação profissional: a escolha profissional com consciência

A orientação Profissional é um trabalho desenvolvido pela Psicóloga Escolar com turmas do 3º ano do Ensino Médio. São abordados temas como autoconhecimento, direcionamento para as profissões e aplicação de teste profissional, estimulados através de dinâmicas de grupo, exercício de pesquisa e encontros com profissionais da área.

Esta proposta de trabalho almeja amplificar a consciência dos sujeitos acerca de si mesmo através de um processo de autoconhecimento tanto aos seus gostos, habilidades e interesses profissionais, quanto dos determinantes que lhes cercam, conhecendo as peculiaridades do mundo e mercado de trabalho, desmistificando distorções e rompendo com estereótipos e mitos acerca das profissões.

O processo de Orientação Profissional estruturou-se em grupos de no máximo 15 estudantes, com 10 encontros semanais (consecutivos), tendo cada encontro duração média de 1h30min à 2 horas. Em 2025 participaram 12 estudantes do 3º ano do Ensino Médio. Com os 60 estudantes do 2º ano do Ensino Médio, houve 02 encontros, com duração de 1h30min, abordando a temática geral.

Pós-graduação *Lato Sensu*

Com vistas à qualificação profissional nas empresas da região do Alto Vale do Itajaí, a pós-graduação Unidavi busca potencializar a realização de especializações *lato sensu* abertas e *in company*. [Os cursos ofertados](#) estão alinhados com as áreas de conhecimento em que a instituição atua na graduação, sempre observando as tendências do mercado de trabalho e as demandas de organizações regionais, que são consultados regularmente, como empresas, prefeituras e secretarias municipais.

Em 2025 a Unidavi lançou mais duas turmas de pós-graduação no formato *in-company*, uma em Agrolândia e outra em Encruzilhada do Sul (Rio Grande do Sul). Outros cursos com aulas iniciadas em 2025 foram: Direito e Negócios Imobiliários (turma 2), MBA em Administração Estratégica de Finanças (on-line), MBA em Administração Estratégica de Pessoas (on-line), MBA em Administração Estratégica de Negócios (on-line), MBA em Administração Estratégica de Vendas (on-line), MBA em Gestão Hospitalar e MBA em Liderança Estratégica e Gestão de Impacto (turma 2).

Além disso, a Unidavi, dando continuidade ao compromisso com o desenvolvimento profissional na área da saúde [organizou e ofertou gratuitamente o MBA em Gestão Hospitalar](#). A matriz curricular do curso foi desenvolvida para atender às necessidades específicas dos hospitais da região e para fortalecer nossa parceria na promoção de um atendimento de saúde mais qualificado e eficiente. São 40 pós-graduandos oriundos de doze Hospitais da região do Alto Vale do Itajaí.

Imagem 18 - Lançamento do MBA em Gestão Hospitalar



Fonte: Assessoria de Comunicação

Ocorreram ainda alterações nos processos metodológicos e na organização de alguns cursos, que passaram a ser oferecidos em módulos, permitindo a certificação, modular ou por unidade curricular, de Qualificação Profissional. O formato também possibilita o lançamento e integração de diferentes cursos com módulos comuns.

Novos Cursos de Graduação

Seguindo às diretrizes estabelecidas no seu Plano de Desenvolvimento Institucional (PDI) 2022-2026, a Unidavi lançou, em 2025, cinco novos cursos de graduação:

- Fonoaudiologia: bacharelado presencial da área da saúde
- Terapia Ocupacional: bacharelado presencial da área da saúde.
- Biomedicina: bacharelado presencial da área da saúde
- Tecnologia em Comércio Exterior no formato EAD.
- Tecnologia em Logística no formato EAD.

Outras novidades foram a oferta do curso de Enfermagem, presencial, no período noturno e a adaptação dos cursos de Agronomia, Biomedicina, Licenciatura em Educação Física e Pedagogia para o formato semipresencial, como determinado pelo novo marco regulatório do ensino a distância, instituído pelo Decreto 12.456/2025 de 19 de maio de 2025.

Pesquisa

A pesquisa é uma atividade inerente às Instituições de Ensino Superior. Trata-se de oportunizar a construção de conhecimento que pode ser aplicado em benefício da sociedade. Ciente desta importância, a Unidavi busca incentivar a iniciação científica em seus cursos. Dentre as ações desenvolvidas destacam-se o apoio a grupos e projetos de pesquisa, a divulgação científica e a realização anual do Congresso Integrado de Ensino, Pesquisa e Extensão (Ciepe).

Em 2025 a Unidavi possuía 30 grupos de pesquisa certificados pela instituição no Diretório de Grupos de Pesquisa do Conselho Nacional de Desenvolvimento Científico e Tecnológico (CNPq). Estavam em andamento 47 projetos de pesquisa, extensão e inovação, envolvendo 31 docentes e 36 discentes. A série histórica é apresentada na tabela 5, a seguir.

Tabela 5 - pesquisa e Inovação

	2017	2018	2019	2020	2021	2022	2023	2024	2025
Grupos de pesquisa	30	33	29	29	23	13	26	26	30
Projetos	15	12	12	24	39	43	51	39	47
Discentes participantes	75	87	73	106	145	161	170	95	36
Docentes participantes	30	24	21	20	26	20	32	40	31

Fonte: Assessoria de Pesquisa

Os projetos de Pesquisa e Extensão são oriundos tanto de chamadas internas quanto de fontes externas, alguns dos quais com captação de recursos, que em 2025 totalizaram cerca de R\$ 2,84 milhões. Destes, os projetos do edital interno serão finalizados em fevereiro de 2026, enquanto os projetos Fapescc devem ser concluídos no mês de dezembro do mesmo ano. O quadro 2 detalha essas informações.

Quadro 2 - projetos de pesquisa/extensão/inação 2025

Fonte	Título Projeto	Recursos Captados
Edital Interno	As pessoas, os pets e o planejamento urbano: uma abordagem para (re)pensar as cidades em uma perspectiva de integração e bem-estar	-
Edital Interno	Infraestrutura Verde e Corredores Ecológicos para Cidades Sustentáveis	-
Edital Interno	Programa Recicla Agrônômica: análise dos impactos, percepções e perspectivas futuras	-
Edital Interno	Comunicação inclusiva: Sítio Pedagógico Dona Argentina	-
Edital Interno	Consciência nas Escolas	-
Edital Interno	Fórum das entidades do terceiro setor e do poder público do Alto Vale do Itajaí	-
Edital Interno	Análise do perfil de saúde em Policiais Militares de Santa Catarina: Um estudo longitudinal	-
Edital Interno	Identificar os efeitos do tratamento fisioterapêutico nos diferentes estágios da doença de Parkinson	-
Edital Interno	Avaliação da sarcopenia em pacientes oncológicos submetidos ao tratamento quimioterápico	-
Edital Interno	Hábitos Alimentares e Estado Nutricional de Crianças com Transtorno do Espectro Autista (TEA): Desafios, Padrões Alimentares e Estratégias Nutricionais para Promoção da Saúde	-
Edital Interno	Fisio Pelveativa: proposta de reabilitação fisioterapêutica em paciente com disfunções pélvicas urológicas, proctológicas, ginecológicas ou obstétricas	-
Edital Interno	Ensino de lutas na educação física escolar: a percepção dos alunos sobre o conteúdo	-
Edital Interno	EVE - Extensão Veterinária nas Escolas	-
Edital Interno	Feiras de Economia Solidária na UNIDAVI: Potencializando a Comercialização e a Integração dos Empreendimentos no Alto Vale do Itajaí	-

Fonte	Título Projeto	Recursos Captados
Edital Interno	Debatendo gênero nos contextos educacionais	-
Edital Interno	Feira Interna de Matemática do Colégio Universitário Unidavi - Processo educativo e cultural	-
Edital Interno	Jornalista Escolar Transmídia: "A voz da Humanidavi" e dos estudantes no Colégio Universitário Unidavi	-
Edital Interno	Levitação Eletrostática: Modelagem matemática e análise experimental de um fenômeno eletromagnético	-
Edital Interno	Gastronomia Escolar: uma receita de pertencimento e descobertas	-
Edital Interno	Cidadania territorial na Educação Básica: O projeto "Nós Propomos!" no Colégio Universitário Unidavi	-
Edital Interno	Escreituras: Compartilhando e registrando histórias, consolidando elos entre gerações	-
Fapesc	Automação do sistema de coleta de resíduos e desenvolvimento de braço robótico em uma empresa do ramo metalomecânico do Alto Vale do Itajaí	-
Fapesc	Avaliação do uso da acupuntura no pós-cirúrgico ortopédico	-
Fapesc	Desenvolvimento e prototipagem de inserções de portas com eco-design (eco-design door inserts): uma aplicação da abordagem berço a berço (cradle to cradle)	-
Fapesc	Estudo da prevenção e tratamento de trombose venosa no pré, trans e pós-operatório de cirurgias plásticas	-
Fapesc	Implantação de digitalização de processo por meio de MES no setor de usinagem em indústria de máquinas para beneficiamento de madeiras na região do Alto Vale do Itajaí	-
Fapesc	Otimização produtiva e integração tecnológica na indústria metalomecânica	-
Fapesc	Proposta de aproveitamento integral de alimentos em restaurantes institucionais	-
Fapesc	Proposta de desenvolvimento e implementação de um serviço de polissonografia e acompanhamento do uso de equipamentos de pressão positiva para usuários do SUS com apneia obstrutiva do sono	-
Fapesc	Transformação de resíduos de unidades de recebimento de grãos em subprodutos sustentáveis para geração de calor em caldeiras industriais	-

Fonte	Título Projeto	Recursos Captados
Fapesc	Uso de tecnologias inovadoras para a gestão da ambiência em granjas de suínos na fase de creche e seu impacto no desempenho zootécnico	-
Fapesc	Vertical Farming Chak - Transferência tecnológica de uma solução inovadora de agricultura vertical para o contexto cooperativo do Alto Vale do Itajaí	-
Fapesc	Centro de Estudos e Diagnósticos Avançados: novas abordagens para diagnóstico, acompanhamento e prognóstico de câncer de mama na região do Alto Vale do Itajaí	R\$ 2.000.000,00
Fapesc	Consolidação do NITT/Unidavi e Potencialização da Inovação Regional Sustentável	R\$ 193.635,68
Fapesc	GTEC MakerLab: conectando idelAs, criAndo futuros	R\$ 324.800,00
Ministério Público de Santa Catarina	Juntos pelo Verde: Parques municipais Alto Vale do Itajaí	R\$ 300.000,00
Fapesc	Capacitação para o Escritório de Projetos - Centro de Inovação Norberto Frahm	20.000,00

Fonte: Assessoria de Pesquisa

A Unidavi também apresentou realizou quatro eventos durante o ano de 2025 que foram apoiados pelo Edital Pró-eventos, da Fapesc. Os valores captados para esta finalidade totalizaram cerca de 178 mil reais, como mostra o quadro 3.

Quadro 3 - projetos de eventos contemplados com recursos em 2025

Fonte	Evento	Recursos Captados
Fapesc	1º Fórum das Entidades do Terceiro Setor e do Poder Público: Fortalecendo Parcerias e Conexões	R\$ 28.440,00
Fapesc	III Jornada de Atualização e Inovação em Fisioterapia conhecendo as novas tecnologias utilizadas na integralidade do cuidado - V Semana da Fisioterapia da Unidavi	R\$ 33.840,98
Fapesc	I Conferência E-Gov Alto Vale: Desburocratizando a gestão pública e gerando inovações empresariais sustentáveis	R\$ 50.620,00
Fapesc	XVI Ciepe: Mente Saudável Carreira Sustentável Educação Emocional e Saúde Mental para os Desafios do Mundo Digital e da Inteligência Artificial	R\$ 65.336,73

Fonte: Assessoria de Pesquisa

CIEPE - Congresso Integrado de Ensino, Pesquisa e Extensão

O [Congresso Integrado de Ensino, Pesquisa e Extensão \(CIEPE\)](#) é realizado anualmente visando promover a integração e divulgação das atividades desenvolvidas na Unidavi. O evento fortalece o processo de ensino-aprendizagem e permite que alunos e comunidade tenham acesso aos resultados das investigações realizadas no âmbito dos projetos de Iniciação Científica da Instituição.

[A edição 2025 foi realizada entre os dias 03 e 05 de junho](#) e teve como tema os impactos da Inteligência Artificial na educação e no mercado de trabalho”. A palestra de abertura, no Centro de Eventos Hermann Purnhagen, foi conduzida pelo Neurocientista Professor Dr. Álvaro Machado Dias. Nos demais dias foram apresentados mais de 1.000 trabalhos de Pesquisa e Extensão realizados por acadêmicos, professores e egressos da Unidavi e outras instituições de ensino.

Imagem 19 - Abertura Oficial Ciepe Unidavi 2025



Fonte: Assessoria de Comunicação

Por se tratar de um evento internacional, esta edição do Ciepe contou com a [presença de representantes da Colômbia e do Peru](#). Em um encontro com a reitoria, gestores e coordenadores de curso da Unidavi, os convidados compartilharam experiências e ampliaram o diálogo sobre práticas exitosas.

Ao longo dos três dias de atividades, o evento registrou a presença de mais de 5.600 participantes.

Divulgação Científica

A Editora Unidavi é um órgão de natureza técnico-científica que visa apoiar a produção e difusão do conhecimento, para a melhoria da qualidade do Ensino, da Pesquisa e da Extensão, favorecendo o desenvolvimento regional. Para tanto, possui um programa de desenvolvimento de materiais didático-pedagógicos que compreende todas as Áreas de Conhecimento.

São publicadas, anualmente, várias edições da [Revista Caminhos](#). Em 2025 foram lançados quatro dossiês temáticos para as áreas de conhecimento: gestão, humanidades, tecnologias e saúde, além de uma edição especial com o título “Movimento, vida e formação – 20 anos do curso de Educação Física da Unidavi”.

A Editora Unidavi é responsável ainda pela organização e publicação anual do [Caderno de Resumos](#) do [CIEPE](#) e por duas edições da [Revista Universo Unidavi](#), dedicadas ao tema Boas Práticas.

Em 2025 a Editora Unidavi também publicou o livro “A Colonização Italiana do Alto Vale do Itajaí”, do professor Fiorelo Zanella, celebrando os 150 anos da Grande Imigração Italiana no Brasil e integrando as comemorações organizadas pela Unidavi em homenagem ao sesquicentenário dessa trajetória histórica. A obra resgata a presença e a contribuição dos imigrantes italianos e seus descendentes na formação do Alto Vale do Itajaí, região que se consolidou como um dos principais núcleos da colonização italiana em Santa Catarina.

Com base em extensa pesquisa documental e genealógica, foram mapeados 648 núcleos familiares e 436 imigrantes que se estabeleceram em 28 municípios do Alto Vale, destacando o papel pioneiro de Lontras e a relevância dos lombardos que ali chegaram em 1878. O livro revisita, ainda, os marcos da colonização italiana no estado, discutindo equívocos historiográficos sobre as primeiras colônias e defendendo a centralidade da Colônia Nova Itália como berço da imigração no Brasil. Mais do que um registro histórico, a obra mostra como os italianos impulsionaram a agricultura, o comércio e a indústria regional, especialmente com o cultivo do arroz e da uva, a produção do vinho e a instalação de serrarias que movimentaram a economia local. Ao unir memória, identidade e cultura, este trabalho se apresenta como uma referência essencial para compreender o papel da imigração italiana na formação social e econômica do Alto Vale e de Santa Catarina.



Fonte: Editora Unidavi

CEP - Comitê de Ética em Pesquisa Envolvendo Seres Humanos

O [CEP - Unidavi](#) é um órgão colegiado, de natureza técnico-científica, interdisciplinar, independente, de caráter consultivo, deliberativo e educativo, com regimento interno próprio aprovado pela Resolução Consuni 068/2021. Está constituído nos termos das Resoluções do Conselho Nacional de Saúde - CNS nº 466/12, nº 240/97, nº 370/07, nº 510/16, nº 563/17 e de acordo com a Norma Operacional nº 001/13.

A ele compete regulamentar, analisar e fiscalizar a realização de pesquisas envolvendo Seres Humanos, com a finalidade de salvaguardar os direitos e a dignidade dos participantes da Pesquisa, bem como contribuir para a qualidade e desenvolvimento das pesquisas dentro de padrões éticos exigidos pelas Resoluções/CNS 466/12, 510/16 e nº 563/17. Seus membros são nomeados por portaria do Reitor da Unidavi, com a constituição mínima de sete integrantes,

devendo obrigatoriamente ser composto por pessoas de ambos os sexos, e de forma que nenhuma categoria profissional tenha representação superior a metade dos seus membros relatores.

O CEP - Unidavi reúne-se mensalmente, de forma ordinária, para apreciar propostas de pesquisa envolvendo seres humanos. A tabela 6 apresenta o histórico de projetos de pesquisa submetidos e sua situação / parecer no fim de cada ano.

Tabela 6 - Projetos submetidos CEP

	2022	2023	2024	2025
Aprovados	147	199	268	212
Não aprovados	-	4	7	4
Retirados	-	1	-	-
Em análise	33	39	76	76
Total	180	243	351	292

Fonte: Secretaria do Comitê de Ética em Pesquisa

GEIC - Grupo Estudantil de Iniciação Científica

Iniciativa do Colégio Unidavi, o GEIC é formado por estudantes do 6º ano do Ensino Fundamental - Anos Finais (EF II) ao 3º ano do Ensino Médio que se reúnem semanalmente, no período vespertino, para investigar, aprender e compartilhar conhecimentos. São desenvolvidas pesquisas bibliográficas e documentais, estudos de caso e/ou pesquisa-ação sob a coordenação/orientação de professores do Colégio, com 69 estudantes.

O GEIC atua em seis linhas de pesquisa cadastradas no Conselho Nacional de Desenvolvimento Científico e Tecnológico (CNPQ) nas quais desenvolve projetos individualmente ou em pequenos grupos. São elas: história da ciência, sustentabilidade, saúde, alimentação, esrcileituras e engenharias. O projeto possibilita ainda a participação dos envolvidos no programa da Rádio Unidavi FM “Pitadas da Ciência”, no qual são apresentadas dicas sobre as investigações desenvolvidas e temas que tenham função social. Todo o conteúdo é produzido e apresentado pelos próprios estudantes.

Em 2025, 29 estudantes de 6º e 7º ano do Ensino Fundamental - Anos Finais (EF II) participaram do projeto de extensão Rede Brasileira de Semilleros de Investigação (Resbrasi), promovido pelo Departamento de Teoria e Fundamentos, da Universidade de Brasília – UNB.

Programas e Projetos de Extensão

As atividades de Extensão da Unidavi fundamentam-se na concepção pela qual uma instituição de ensino superior estende os conhecimentos advindos de suas atividades de pesquisa e de ensino à comunidade local e regional, contribuindo para o desenvolvimento e integração regional. A Extensão é o elo com a comunidade, onde a abertura institucional permite a difusão do conhecimento científico, agregado à promoção da consciência crítica que resulta na solução das dificuldades sociais, priorizando as práticas ao atendimento de necessidades regionais.

Seguindo as diretrizes do Plano Nacional de Extensão, a Unidavi está desenvolvendo a curricularização de extensão. Nesse sentido são implementados projetos de extensão articulados entre os cursos de graduação com o objetivo de integrá-los a práticas investigativas e ao ensino. Estes projetos estão inseridos nas unidades curriculares e vinculados aos programas de extensão. A tabela 7 apresenta o total de projetos de curricularização da extensão desenvolvidos pelos acadêmicos da Unidavi.

Tabela 7 - projetos de curricularização da extensão

	2023	2024	2025
Número de projetos	95	157	120

Fonte: Setor de Extensão / Propexi

A Unidavi também realiza ações comunitárias que prestam atendimento à comunidade em Rio do Sul e cidades da região, envolvendo as diversas áreas do conhecimento. Estas ações são iniciativas da Instituição e de diversos segmentos da sociedade organizada.

São mantidos os seguintes programas de apoio à Extensão:

- I. Cultura, História e Arte;
- II. Desenvolvimento Regional;
- III. Desenvolvimento e Cidadania;
- IV. Sustentabilidade e Responsabilidade Ambiental;
- V. Educação Continuada.

A tabela 8, a seguir, apresenta os projetos e ações desenvolvidos nos programas de extensão, bem como o número de beneficiados entre 2021 e 2025. Destaca-se que no ano de 2021 ainda persistiam algumas restrições relacionadas à Pandemia Covid-19, o que impossibilitou o maior alcance de determinadas ações de Extensão.

Tabela 8 - atendimentos programas e Projetos de Extensão

Programa	Projetos	2022	2023	2024	2025
Cultura, História e Arte	Museu da Madeira	608	131	-	-
	Coral - Turma de RDS	11	-	-	-
	Banda Marcial	26	28	15	-
	Corpo Coreográfico	55	98	10	-
	Total do Programa	700	257	25	-
Desenvolvimento Regional	Incubadora GTEC	10	0	10	21
	Educação Financeira (Anbima)	118	185	118	44
	Proesde (bolsistas)	358	370	350	0
	Total do Programa	486	555	478	65
Desenvolvimento e Cidadania (Projetos Sociais Bolsa Artigo 170)	Grupo de Escoteiros Mafeking	40	20	11	9
	Cidadania APAE's - Rio do Campo	243	56	47	19
	Mostra Inclusão em Foco	3	1	-	-
	Raio X	9	68	55	40
	Planejamento, organização e arbitragem de eventos	2	-	-	-
	Monitorias de gincanas, em brinquedos e festivais	5	1	-	-
	Educação Física na Educação Infantil	2	2	-	-
	Apoio aos bombeiros voluntários de PG	6	-	-	-
	Ciepe Unidavi	43	56	50	43
	Eu ajudo na lata Alto Vale	82	183	99	91
	Associação Esportiva de Tênis de Mesa - Pouso Redondo	12	8	3	-
	Associação Cultural Recreativa e Esportiva Bonfort	28	20	13	1
	Mesário Universitário	15	-	-	-
	Rede Feminina de Combate ao Câncer - Presidente Getúlio	19	3	-	-
	Rede Feminina de Combate ao Câncer - Rio do Sul	21	17	11	5
Total do Programa	530	435	289	208	

Programa	Projetos	2022	2023	2024	2025
Sustentabilidade e Responsabilidade e Ambiental	Horto Florestal	20.000	13.220	20.000	30.000
	Recuperação de áreas degradadas - Apremavi	-	-	-	-
	Compostagem de resíduos sólidos e orgânicos	-	-	-	-
	Coleta de Óleo	-	-	-	-
	Coleta de Lixo Eletrônico	8	-	-	-
	Site / Fan Page	-	-	-	-
	Total do Programa	20.008	13.220	20.000	30.000
Educação Continuada	Cursos e eventos para a comunidade	2.039	2.611	2.189	1.980
Total Geral		23.763	17.078	22.981	32.253

Fonte: Setor de Extensão / Propexi

A Unidavi também realiza atividades de extensão por meio de contrapartidas do programa estadual de bolsas de estudo [Universidade Gratuita](#) e de Núcleos, setores de apoio, como a [Central de Estágio e Empregos](#), e Laboratórios vinculados aos cursos de graduação: [NPJ - Núcleo de Prática Jurídica](#), [Incubadora GTEC](#), [NEAP - Núcleo de Estudos Avançados em Psicologia](#), [Clínica de Fisioterapia](#) e [CAU - Consultoria Acadêmica Unidavi](#).

Serviços à Comunidade - Universidade Gratuita

O Universidade Gratuita é um programa de assistência financeira do Governo do Estado de Santa Catarina destinado ao fomento da educação superior, em nível de graduação, prestado pelas fundações e autarquias municipais universitárias e por entidades sem fins lucrativos de assistência social que cumprem os requisitos legais e regulamentares, como a Unidavi. São atendidos estudantes universitários que comprovem algumas condições como hipossuficiência nos termos do programa, ser residente no estado há pelo menos cinco anos e estar regularmente matriculados nas instituições universitárias participantes.

Uma das condições para adesão ao programa é que os participantes prestem serviços à população na região em que cursam a graduação. Cada estudante deve realizar 20 horas de serviço voluntário por mês de benefício recebido.

Às instituições de ensino superior cabe firmar convênios que oportunizem a realização dos serviços pelos estudantes. Neste sentido, o setor de extensão da Unidavi, em 2025, buscou criar condições adequadas para que os acadêmicos participassem do programa, estabelecendo uma série de parcerias e orientando o

desenvolvimento de uma solução informatizada para controlar as atividades. A tabela 9, a seguir, apresenta os principais números do programa na Unidavi.

Tabela 9 - projetos de curricularização da extensão

	2024	2025
Termos de cooperação assinados	26	12
Termos de cooperação aguardando assinatura	11	5
Projetos cadastrados	55	53
Acadêmicos beneficiados pelo programa	1.106	1.344
Acadêmicos egressos beneficiados pelo programa	142	106
Vagas ofertadas em serviços de contrapartida	644	416
Acadêmicos inscritos em projetos	433	63

Fonte: Setor de Extensão / Propexi

Além de oportunizar bolsas de estudos integrais para os estudantes, o Programa Universidade Gratuita também prevê uma série de contrapartidas que devem ser oferecidas pelas instituições participantes. Uma delas é a capacitação de docentes da rede pública de ensino.

NPJ - Núcleo de Prática Jurídica

O Núcleo de Prática Jurídica (NPJ) faz parte da formação profissional do estudante do Curso de Direito, onde além da obrigatoriedade de cursar as matérias normais do curso há necessidade da formação prática, realizada no Núcleo. Ao desenvolver os Estágios de Prática Jurídica os alunos têm a oportunidade de atendimento e propositura de peças processuais em todas as áreas de atuação jurídica e com o acompanhamento dos orientadores.

No desenvolvimento dos Estágios de Prática Jurídica, os alunos realizam atendimentos à comunidade e elaboram peças processuais nas diversas áreas do Direito, vivenciando a aplicação concreta do conhecimento jurídico. Todas as atividades são executadas sob a orientação e supervisão direta de professores responsáveis, assegurando rigor técnico, responsabilidade profissional e observância dos preceitos legais e deontológicos.

São atendidas pessoas hipossuficientes legitimadas para processos de competência dos Juizados Especiais Federais e que dispensam advogado, em virtude do valor da causa. Os interessados são encaminhados ao NPJ para processo de triagem e atendimento pelos acadêmicos do curso de Direito. Sendo os pedidos juridicamente possíveis, o patrocínio da causa é realizado pelo NPJ. Os atendimentos realizados no ano de 2025 estão destacados na tabela 10.

Tabela 10 - atendimentos Núcleo de Práticas Jurídica (NPJ)

	2021	2022	2023	2024	2025
Acordos	-	31	30	19	12
Aguardando providências	-	-	412	425	349
Arquivo	-	-	381	211	192
Ciência com renúncia ao prazo	371	725	204	494	542
Impugnações / contestações	15	97	82	67	75
Intermediária	809	1384	839	831	709
Petição Inicial	462	285	295	205	202
Recursos	-	34	55	48	39
Novos protocolos	920	676	1.246	542	493

Fonte: NPJ - Núcleo de Prática Jurídica

O NPJ visa atender à comunidade de forma imediata, por meio do serviço prestado por seus alunos, com o oferecimento e aplicação da assistência jurídica de qualidade, utilizando o programa de extensão permanente de atendimento à população carente das comarcas de Rio do Sul, Rio do Oeste e Trombudo Central/SC.

Central de Estágios e Empregos

A Central de Estágios e Empregos visa fazer a ligação entre estudantes e o mercado de trabalho, concentrando informações sobre vagas de empregos e estágios não-obrigatórios. Também é o responsável por administrar os convênios que devem ser mantidos com as empresas e entidades parceiras, conforme preconiza a lei de estágios. A tabela 11 apresenta o volume de convênios e contratos de estágio ativos nos cinco últimos anos na Unidavi.

Tabela 11 - convênios e contratos de estágios ativos

	2021	2022	2023	2024	2025
Número de Convênios	23	17	48	85	87
Termos de compromisso	197	243	289	364	390

Fonte: Setor de Extensão / Propexi

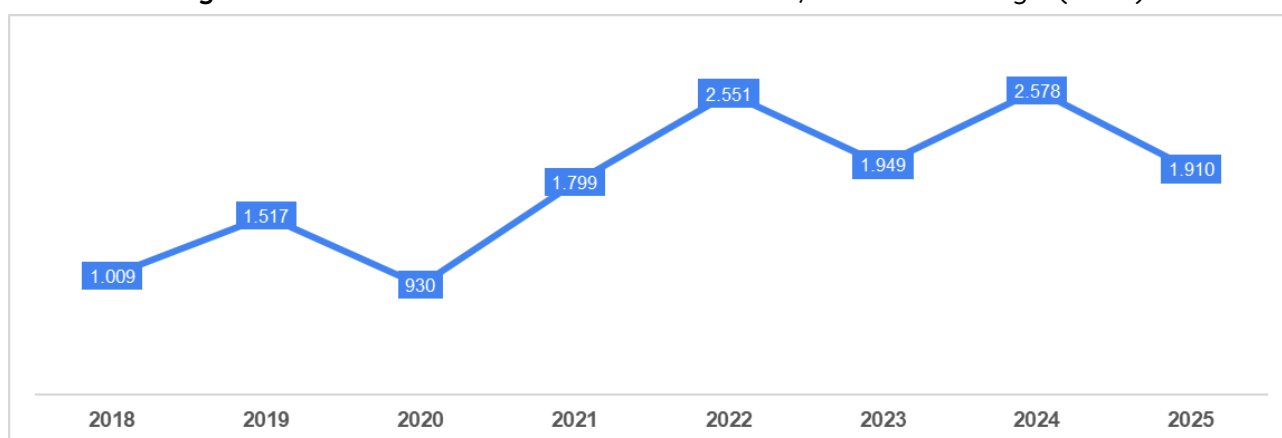
Neap - Núcleo de Estudos Avançados em Psicologia

O Núcleo de Estudos Avançados em Psicologia (Neap) é a Clínica Escola da Unidavi. Presta serviços à comunidade por meio de atendimento psicológico gratuito para

crianças, adolescentes, adultos, casais, famílias, avaliação psicológica, plantão psicológico e grupos terapêuticos.

Em 2025 o Neap realizou 1.910 atendimentos, como mostra a imagem 21. Estes dados evidenciam a relevância, para a comunidade, dos serviços prestados por docentes e acadêmicos do curso de Psicologia, oportunizando a formação de competências práticas por meio da atuação em um contexto real.

Imagem 21 - Atendimentos Núcleo de Estudos Avançados em Psicologia (NEAP)



Fonte: Núcleo de Estudos Avançados em Psicologia

Clínica de Fisioterapia

A Clínica de Fisioterapia é um laboratório do curso de Graduação em Fisioterapia e tem como prioridade a utilização de seu espaço e equipamentos para aulas práticas das unidades curriculares dos cursos que necessitem deste ambiente para o seu desenvolvimento. Ela presta atendimento fisioterápico em disfunções cardiorrespiratórias; disfunções ortopédicas e funcionais; disfunções neurológicas e oncológicas em câncer de mama. Tem como público alvo colaboradores e seus dependentes legais (pai, mãe, cônjuge/companheiro(a), filhos, avós); alunos da Graduação, Pós-graduação e do Ensino Médio do Colégio Unidavi que estejam regularmente matriculados na Instituição; egressos. Também são realizados atendimentos à comunidade externa, desde que acompanhados por projetos de Extensão ou convênios aprovados pela Instituição.

Em 2025, a Clínica de Fisioterapia realizou 12.309 atendimentos nas suas áreas de atuação, alcançando 1.400 pacientes. Estes atendimentos ocorrem em parceria com o SUS - Sistema Único de Saúde do município de Rio do Sul, que encaminha os pacientes para a com uma requisição do médico autorizada pela policlínica municipal.

A tabela 12 apresenta o histórico de atendimentos da Clínica de Fisioterapia da Unidavi desde 2021. Verifica-se a evolução na quantidade de atendimentos realizados, fornecendo um espaço de seguro para desenvolvimento das habilidades

e competências dos acadêmicos, além de proporcionar um atendimento de qualidade para os usuários do SUS.

Tabela 12 - atendimentos Clínica de Fisioterapia

	2021	2022	2023	2024	2025
Sessões de atendimento realizadas	533	8.464	11.443	11.686	12.309

Fonte: Clínica de Fisioterapia

Além disso, desde o segundo semestre de 2023, o curso de Fisioterapia da Unidavi ampliou seus espaços de atendimento com a elaboração e execução do projeto “Desenvolvimento e Implementação de Um Programa de Assistência Fisioterapêutica à Pessoa Idosa”, cujo objetivo foi a implantação de um espaço de atendimento na Cidade do Idoso, conforme a Resolução nº 07/2023/CMDPI - Conselho Municipal dos Direitos da Pessoa Idosa. Neste espaço passou a ser realizado o estágio obrigatório em Fisioterapia do Idoso. Em 2024, o projeto foi renovado, passando a denominar-se “Programa de Assistência Fisioterapêutica à Pessoa Idosa na Cidade do Idoso”, formalizado pelo Termo de Cooperação nº 029/2024. Embora o referido termo tenha sido encerrado em outubro de 2025, os estágios obrigatórios mantiveram os atendimentos até o término do segundo semestre de 2025. A tabela 13 apresenta o número de pacientes e o total de atendimentos realizados nesta iniciativa.

Tabela 13 - atendimentos Assistência Fisioterapêutica à Pessoa Idosa

	2021	2024	2025
Sessões de atendimento realizadas	925	1.692	1.299
Pacientes atendidos	105	221	198

Fonte: Clínica de Fisioterapia

O curso de Fisioterapia ainda mantém parcerias para realização de atendimentos em outras instituições como a Associação Renal Vida, Hospital Regional Alto Vale, APAE de Rio do Sul e o Hospital Dr. Waldomiro Colautti, de Ibirama.

CAU - Consultoria Acadêmica Unidavi

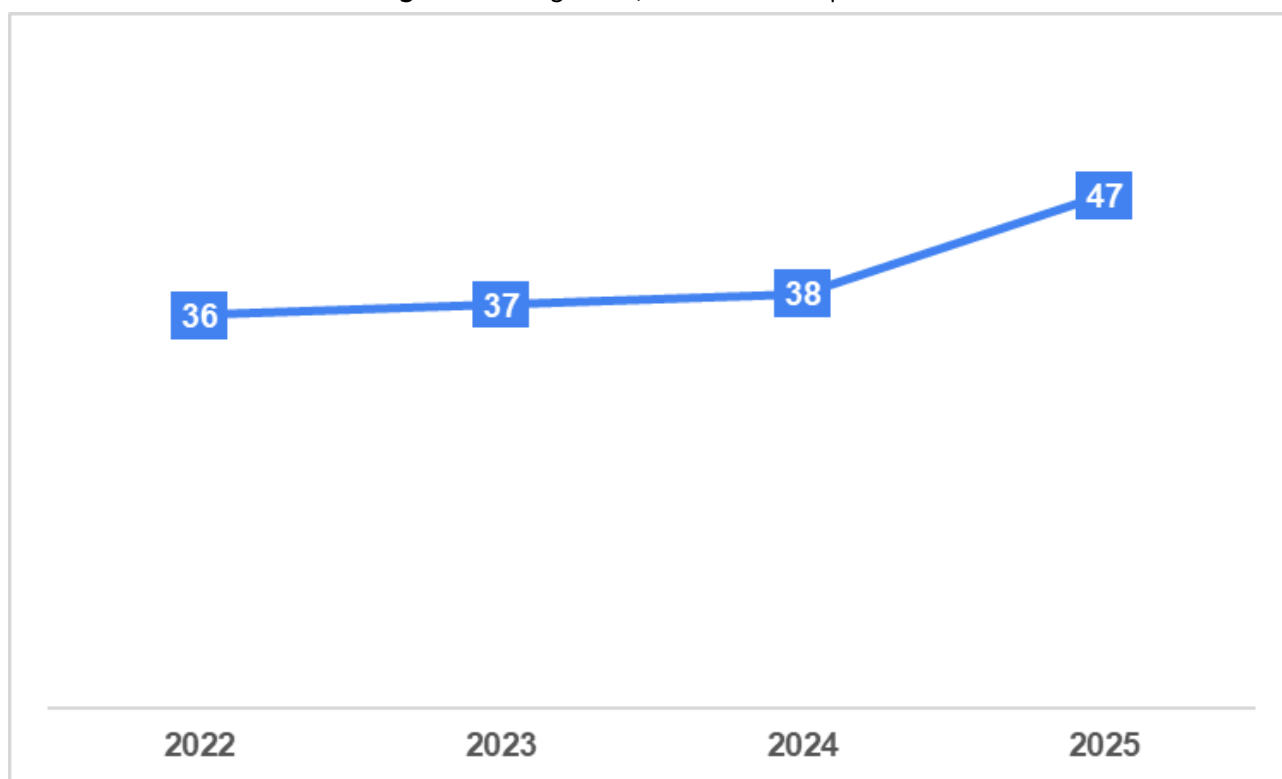
A Consultoria Acadêmica Unidavi - CAU disponibiliza gratuitamente apoio a Micro e Pequenas Empresas instaladas na região do Alto Vale do Itajaí e que possuam faturamento máximo de R\$ 500.000,00 (quinhentos mil reais) anuais. O atendimento às demandas destas empresas é realizado por meio de consultoria de gestão organizacional e legal, inserindo acadêmicos e professores no processo de ensino e aprendizagem e na prestação de serviços de extensão, estudando, avaliando e identificando soluções para os problemas apresentados.

Por meio de equipes especializadas de professores, alunos e egressos do Cursos da área de Ciências Sociais Aplicadas, a CAU desenvolve trabalhos de pesquisa, realiza

diagnósticos, cria planos de ação e auxilia na implementação de melhorias nas empresas atendidas, sejam indústrias, comércio, prestadores de serviços ou empresas agrícolas. Este serviço coaduna-se com as políticas de Desenvolvimento Regional e Desenvolvimento e Cidadania da Unidavi.

Em relação aos serviços prestados, até o fim do ano 2025 a CAU estava atendendo 47 organizações distintas, desenvolvendo projetos na área de gestão, como marketing, custos e finanças, plano de negócios, rotulagem nutricional, estratégia e processos. Atuavam, nestes projetos, 04 acadêmicos e 14 egressos de diferentes cursos. A imagem 22 detalha o histórico de atendimentos da CAU.

Imagem 22 - Organizações atendidas pela CAU



Fonte: Consultoria Acadêmica Unidavi

No ano de 2025 a CAU atuou para consolidar parcerias com organizações e empresas da região. Neste sentido, destacam-se:

- Parceria com o Centro de Inovação Norberto Frahm - CINF para a realização de consultorias em empresas cujas demandas não possam ser atendidas diretamente pelo mesmo.
- Parceria com a Incubadora GTEC Unidavi para a realização de consultorias nas empresas incubadas cujas demandas possam ser atendidas diretamente.

Além disso, a CAU, em parceria com os cursos de Nutrição e Turismo, prossegue o desenvolvimento de um projeto contemplado em edital da FAPESC - Fundação de Amparo à Pesquisa e Inovação do Estado de Santa Catarina no ano de 2021:

- Programa de apoio ao empreendedorismo Universitário Inovador do Estado de Santa Catarina, com o projeto intitulado “Projetos de Consultoria Acadêmica na área de Gestão envolvendo a multidisciplinaridade” até 05/2025. Ao todo, o projeto atendeu 21 empresas, 3 associações e 23 propriedades rurais, com a elaboração de 394 informações nutricionais, o que evidencia o comprometimento com os objetivos propostos e a efetividade das ações desenvolvidas.

Visando ampliar o portfólio de serviços oferecidos, a CAU passou a desenvolver também o projeto CAU - Laboratório de Finanças. Seu principal objetivo é a educação financeira voltada à comunidade acadêmica. A ideia é incentivar os estudantes a buscarem, quando necessário, orientação nesta área, que é importante para o sucesso pessoal.

Dentre as ações desenvolvidas pelo Laboratório de Finanças destacam-se: consultoria financeira individual, palestra de educação financeira, eventos diversos e intercooperação entre instituições financeiras. No ano de 2025 foram realizadas:

- 01 talk show para a 12ª Semana Nacional de Educação Financeira, o qual teve como objetivo principal despertar a conscientização sobre a importância do planejamento financeiro.
- 03 *Podcasts* LabFin *Talks* que visam ampliar o acesso à conteúdos relevantes sobre finanças por meio de entrevistas e debates.
- 01 palestra sobre educação financeira para o Colégio Unidavi.
- 01 palestra para catadores de material reciclado do município de Trombudo Central sobre linhas de crédito.

Indicadores de Produção e Alcance da CAU

- a. Número de empresas atendidas: 31 empresas
- b. Número de propriedades rurais atendidas: 16 propriedades
- c. Áreas atendidas e de atuação:
 - Marketing Digital - 03 empresas (01 turismo rural, 02 serviços)
 - Custos e Finanças - 17 empresas (01 turismo rural, 01 comércio e 15 serviços)
 - Estratégia e Processos - 01 empresa (serviços tecnológicos)
 - Plano de Negócios - 03 empresas (serviços)
 - Rotulagem Nutricional - 15 propriedades rurais com agroindústrias e 08 empresas
- d. Horas de consultorias realizadas: 236 horas de consultorias

GTEC - Incubadora de Empresas

A Incubadora de Empresas GTEC Unidavi tem como finalidade o desenvolvimento de negócios baseados em produtos e serviços inovadores, viabilizando a implantação de novos mecanismos produtivos geradores de empreendimentos, que propiciem a qualificação dos recursos humanos, o melhoramento do emprego, da renda e a qualidade de vida de Rio do Sul e da região do Alto Vale do Itajaí.

Instalada no Centro de Inovação Norberto Frahm (CINF), a Incubadora GTEC Unidavi possui estrutura física apropriada com condições efetivas para abrigar ideias inovadoras e transformá-las em empreendimentos de sucesso. Os projetos atendidos recebem apoio administrativo (treinamentos, consultorias, mentorias, participação em eventos), material (empréstimo de computador e móveis, acesso a rede de internet cabeada e sem-fio) e infraestrutura básica (local de trabalho com segurança, limpeza externa, banheiros, salas de reuniões, etc.).

Desde a sua constituição, a incubadora GTEC Unidavi já graduou 24 empresas, o que significa que estas empresas passaram por um processo aprimoramento de suas atividades tornando-se aptas a atuar no mercado. Destas, mais de 90% continuam em funcionamento, indicador que evidencia as boas práticas desenvolvidas pela incubadora.

Como apresenta a tabela 14, ao final do ano de 2025 a Incubadora GTEC abrigava 21 empreendimentos, distribuídos nas diversas modalidades de incubação oferecidas.

Tabela 14 - Empreendimentos incubados GTEC

Modalidade de Incubação	2021	2022	2023	2024	2025
Física	2	1	2	2	1
Digital	1	5	7	5	5
PDI (Pré-incubação empresarial)	-	-	-	-	6
Pré-incubação	4	2	4	2	4
Social	1	2	2	1	5
Total	8	10	15	10	21

Fonte: Incubadora GTEC

Na incubação física os empreendimentos estão instalados na própria incubadora, em salas individuais e com a infraestrutura necessária para o desenvolvimento das suas atividades, incluindo móveis, cadeiras, acesso à internet e um computador tipo *all-in-one*. Os mesmos recursos são oferecidos na pré-incubação, porém os empreendimentos, em estágio inicial, são alocados em uma sala compartilhada. Em

ambos os casos, além do suporte material, a incubadora também oferece acesso a treinamentos e consultorias visando capacitar os empreendedores para a atuação no mercado.

Na incubação digital os empreendimentos não estão instalados na incubadora, porém participam dos treinamentos e consultorias disponíveis. A incubação social é destinada a projetos que visam o desenvolvimento de iniciativas do terceiro setor, economia verde, economia criativa, entre outros, que recebem o mesmo apoio das demais incubadas.

Em 2025, a incubadora de empresas GTEC da Unidavi e o Sebrae, responsáveis pelo desenvolvimento do Programa de Ativação do Ecosistema Local de Inovação em Municípios do Alto Vale do Itajaí, deram início à iniciativa no município de Presidente Getúlio. Com apoio da ACIRS, Senai, SC + Inovação, CINF e CAU, o programa teve como primeira atividade um [encontro no campus da Unidavi na cidade, reunindo representantes das quatro hélices: setor público, setor produtivo, instituição de ensino e sociedade civil.](#)

Ler, alimenta

O Projeto "Ler, Alimenta", promovido pelo Sistema de Bibliotecas Unidavi, tem por objetivos incentivar a leitura e promover a arrecadação de alimentos não perecíveis e materiais de limpeza. Para tanto, são disponibilizadas obras do desbastamento periódico do acervo da Unidavi, bem como livros doados pela comunidade acadêmica, para serem trocados por alimentos não perecíveis e material de limpeza.

Imagem 23 - Divulgação do projeto "Ler, alimenta"



Fonte: Biblioteca Unidavi

Todos os produtos recebidos são entregues para entidades e famílias carentes da região, nos municípios das unidades do sistema de bibliotecas da Unidavi. [Em 2025 foram arrecadados e doados cerca de 150 itens nesta campanha.](#)

Dignidade Feminina

A Unidavi promove anualmente, durante o mês de março, a campanha dignidade feminina, que tem como foco [a arrecadação de absorventes íntimos que são doados para mulheres em situação de vulnerabilidade social](#), visando garantir que tenham acesso a itens básicos de higiene, contribuindo para sua dignidade e bem-estar. Participam estudantes, professores e colaboradores de todos os campi.

Essa ação faz parte do compromisso institucional com o Objetivo de Desenvolvimento Sustentável 5 da ONU (Organização das Nações Unidas): igualdade de gênero. Este objetivo busca alcançar a igualdade de gênero e empoderar todas as mulheres e meninas, eliminando discriminações e promovendo oportunidades iguais em todas as esferas da vida.

Imagem 24 - Arrecadação Campanha Dignidade Feminina



Fonte: Assessoria de Comunicação

Em 2025 foram arrecadados 3.910 pacotes de absorventes. As doações seguiram para o Lar das Meninas, para o Projeto Casa de Assis e para o Centro Educacional Prefeito Luiz Adelar Soldatelli (Ceplas).

Fórum das Entidades do Terceiro Setor e do Poder Público

Reunir organizações do terceiro setor, poder público, instituições de ensino e fontes de fomento. Promover um espaço de diálogo, articulação e cooperação intersetorial. Fortalecer redes de atuação, identificar desafios comuns, compartilhar boas práticas e ampliar o acesso a oportunidades de captação de recursos. Contribuir para a sustentabilidade financeira das entidades participantes. Todas essas questões foram discutidas no [1º Fórum das Entidades do Terceiro Setor e do Poder Público: fortalecendo parcerias e conexões](#), que aconteceu em agosto de 2025, no Campus da Unidavi, em Rio do Sul.

Imagem 25 - conferência central do Fórum



Fonte: Assessoria de Comunicação

A iniciativa do GTEC Social Unidavi, com a parceria da Fundação de Amparo à Pesquisa e Inovação do Estado de Santa Catarina (Fapesc), promoveu vínculos diretos entre agentes financiadores e organizações sociais. Entre os resultados esperados, destacam-se: o fortalecimento da sustentabilidade financeira das organizações participantes; a criação de uma rede intersetorial permanente e a ampliação do impacto das iniciativas socioambientais no Alto Vale do Itajaí.

A programação deste primeiro Fórum contou com mesas-redondas temáticas e uma conferência central, que abordou estratégias de inovação e sustentabilidade na

gestão social e ambiental. Um dos destaques foi a capacitação de lideranças e gestores no uso de ferramentas de Inteligência Artificial na elaboração de projetos de captação de recursos. Isso serve para otimizar a busca por financiamentos e aprimorar a eficiência na gestão de projetos. O evento visou também estimular *networking* e parcerias estratégicas, a fim de promover a criação de uma rede intersetorial de cooperação entre os participantes.

Formação em Inteligência Artificial para Servidores do Meio Ambiente

Em julho, o GTEC Social da Unidavi promoveu uma [oficina sobre ferramentas de inteligência artificial \(IA\)](#) voltada aos servidores do Departamento de Meio Ambiente da Prefeitura Municipal de Rio do Sul. A atividade ocorreu nas dependências da Unidavi e foi ministrada pelo professor Sandro Alencar Fernandes. A oficina teve como objetivo apresentar possibilidades práticas do uso de ferramentas de IA para otimizar a rotina administrativa e técnica do setor público ambiental, com foco na elaboração de relatórios e no atendimento às demandas burocráticas do departamento.

Imagem 26 - oficina Inteligência Artificial



Fonte: Assessoria de Comunicação

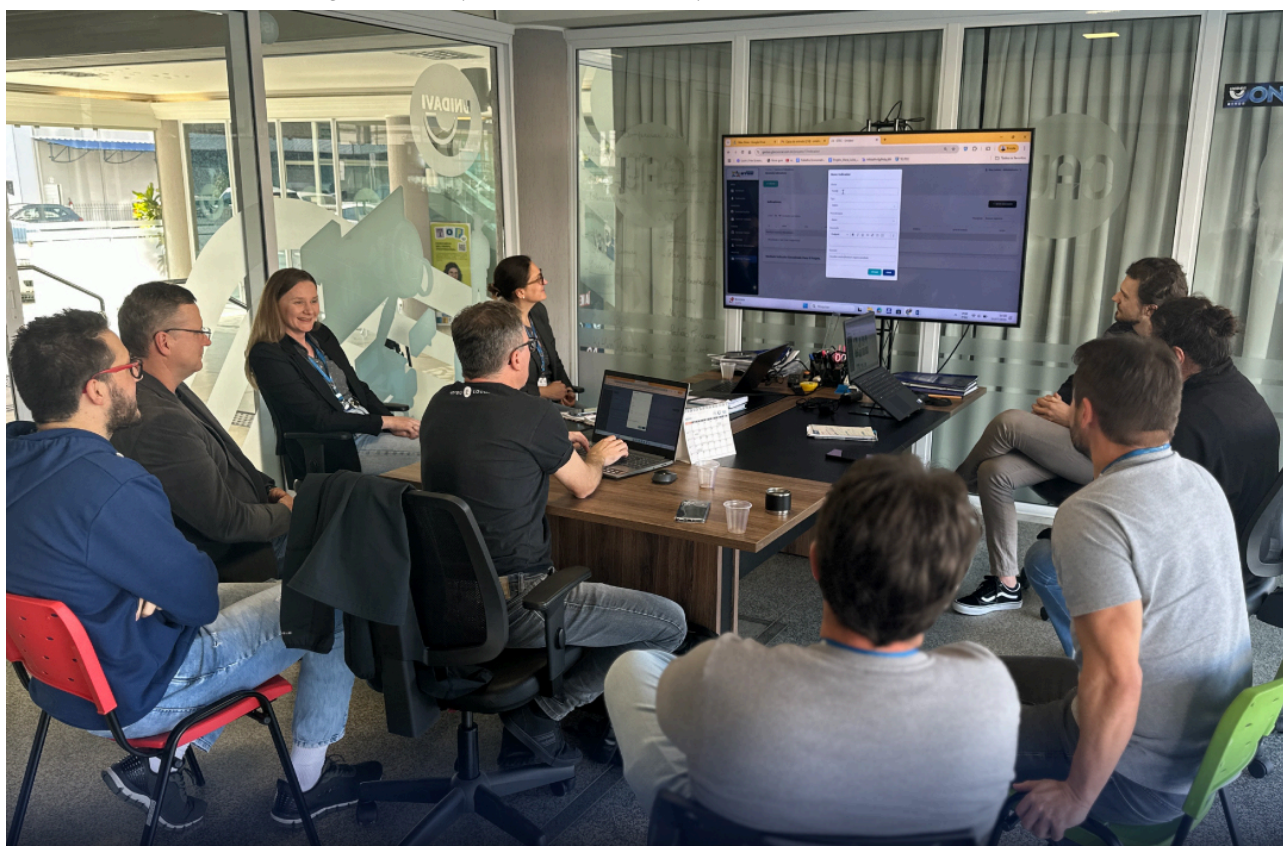
Ao explorar as potencialidades dessas tecnologias, os participantes puderam compreender como a IA pode contribuir para o aumento da eficiência, redução de tempo em tarefas operacionais e qualificação da gestão pública ambiental. A ação integra o compromisso da Unidavi com a inovação, a formação continuada e o

fortalecimento da relação entre universidade e poder público, por meio de iniciativas que promovem desenvolvimento regional e sustentabilidade institucional.

Nova Plataforma de Incubação

A equipe do GTEC Social Unidavi apresentou oficialmente, em 2025, a nova plataforma de incubação desenvolvida em parceria com a empresa Área Local, de Rio do Sul. Durante o encontro, os representantes da empresa detalharam as funcionalidades do sistema e realizaram a entrega final da ferramenta à equipe do projeto.

Imagem 27 - apresentação nova plataforma de incubação



Fonte: Assessoria de Comunicação

A plataforma foi pensada para apoiar de forma integrada os processos de incubação social, de projetos de pesquisa e de extensão, contribuindo para a organização, o monitoramento e a visibilidade das ações desenvolvidas junto às comunidades da região. A iniciativa faz parte do compromisso institucional da Unidavi com o desenvolvimento regional sustentável, por meio da promoção de soluções inovadoras voltadas aos desafios sociais e ambientais do Alto Vale do Itajaí. A criação da plataforma é um projeto vinculado à Fundação de Amparo à Pesquisa e Inovação do Estado de Santa Catarina (Fapesc).

Ativação do Ecossistema Local de Inovação Em Presidente Getúlio

A incubadora de empresas GTEC da Unidavi e o Sebrae, responsáveis pelo desenvolvimento do Programa de Ativação do Ecossistema Local de Inovação em Municípios do Alto Vale do Itajaí, deram início à iniciativa em Presidente Getúlio. Com apoio da ACIRS, Senai, SC + Inovação, CINF e CAU, o programa começou com um encontro no campus da Unidavi na cidade e reuniu representantes das quatro hélices: setor público, setor produtivo, instituição de ensino e sociedade civil.

Imagem 28 - atividades da iniciativa de ativação do ecossistema de inovação



Fonte: Assessoria de Comunicação

O evento contou com uma palestra sobre ecossistemas de inovação e uma oficina prática para identificar desafios, oportunidades e caminhos futuros para o desenvolvimento local por meio da inovação e do empreendedorismo. A ação faz parte de um movimento regional voltado a preparar municípios do Alto Vale para iniciativas estruturadas de apoio à inovação. O próximo passo será a devolutiva dos resultados e a organização de ações com base no que foi construído de forma colaborativa com os participantes.

GOVERNANCE

Governança Corporativa

A Governança Corporativa diz respeito às ações desenvolvidas no âmbito da gestão para o correto desenvolvimento dos processos, do atendimento à legislação, das relações internas e externas e da sustentabilidade de uma organização. A Unidavi tem como uma de suas políticas a gestão profissional, visando a tomada de decisões assertivas, garantindo o uso racional dos recursos, a prática da ética e a impessoalidade nas relações de trabalho. Nesse sentido, uma série de iniciativas podem ser destacadas.

Gestão Estratégica

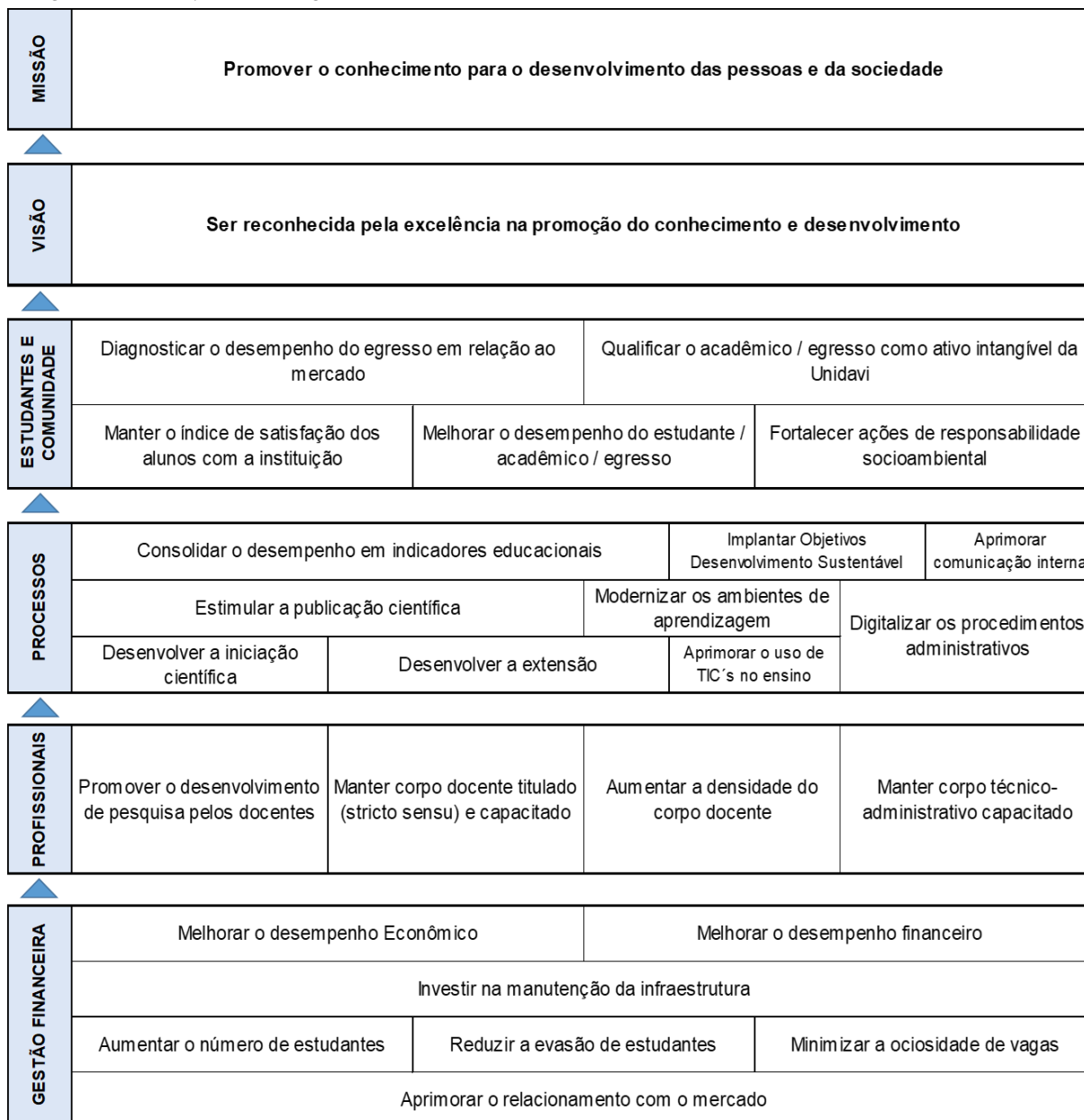
O Planejamento Estratégico Institucional (PEI) orienta as ações desenvolvidas pela IES para atender aos objetivos e metas previstos para o ano no Plano de Desenvolvimento Institucional (PDI). O PEI serve como instrumento informativo e orientativo para a execução de atividades e processo decisório, abrangendo os cursos de Graduação, a Pós-graduação *Lato Sensu* e o Colégio, além dos setores administrativos, campi e núcleos de práticas estabelecidos conforme o regimento do Centro Universitário.

O Planejamento Estratégico Institucional é organizado nas seguintes etapas: análise de cenários, descrição das diretrizes estratégicas, diagnóstico estratégico por meio da metodologia SWOT⁴, apresentação dos objetivos e metas Institucionais descritos no PDI, elaboração de planos de ação institucionais, de setores, cursos e campi e acompanhamento e mensuração dos resultados.

Os objetivos e metas institucionais definidos no PDI informam o que se pretende atingir e o indicador quantitativo relacionado. O alcance dos objetivos estabelecidos é o elemento central do Planejamento Estratégico, por isso todas as ações desenvolvidas devem estar direcionadas a este fim, incluindo aquelas não previstas no Planejamento, mas executadas como parte do processo de aprendizado contínuo sobre o negócio da Instituição. A imagem 29 sintetiza os objetivos estratégicos da Unidavi.

⁴ Pontos Fortes, Pontos Fracos, Oportunidades e Ameaças.

Imagem 29 - mapa estratégico da Unidavi



Fonte: Elaboração própria - Assessoria de Planejamento

Por meio de planos institucionais e individuais são definidas as ações adotadas para o alcance dos objetivos e metas. Estes planos devem abranger os objetivos e metas previstos no PDI, objetivos e metas específicos dos cursos, setores e *campi* e os resultados do diagnóstico estratégico.

Investimento Fixo

Os investimentos da Unidavi em ativos fixos no ano de 2025 atingiram o valor recorde de R\$ 29,98 milhões, com destaque para aproximadamente R\$ 20 milhões aplicados em edificações em andamento. Também registra-se a preocupação com a contínua atualização tecnológica da instituição, com o investimento de R\$ 2,1 milhões

na aquisição de equipamentos de informática e R\$ 180 mil em softwares. São relevantes ainda os investimentos de R\$ 1,2 milhões em laboratórios didáticos e R\$ 1,3 milhões em móveis e utensílios. Outro destaque foi o investimento de R\$ 150 mil no acervo bibliográfico, permitindo que os conteúdos utilizados em atividades acadêmicas se mantenham atualizados.

A imagem 30 apresenta os investimentos da instituição desde 2012. Os dados evidenciam que a Unidavi atua para manter-se em destaque no cenário educacional regional, buscando cumprir sua missão de promover o conhecimento para o desenvolvimento das pessoas e da sociedade.

Imagem 30 - Investimentos (em R\$ milhões)



Fonte: Departamento Financeiro

Infraestrutura

Durante o ano de 2025 a Unidavi realizou uma série de investimentos para o aperfeiçoamento de sua infraestrutura física e tecnológica. Na sequência são destacadas as principais ações executadas.

Novo campus em Agrônômica

Por meio de [contrato de parceria](#), a Unidavi recebeu a cessão de uma área de terra de cerca de 30.000 m², no município de Agrônômica, para abrigar um novo *campus*, que visa atender inicialmente a área das Ciências Agrárias. Agrônômica é um município estratégico para esta finalidade, pois está dotado de um centro de capacitação na linha de agronegócio muito forte, com a presença da Epagri -

Empresa de Pesquisa Agropecuária e Extensão Rural de Santa Catarina e da Cidasc - Companhia Integrada de Desenvolvimento Agrícola de Santa Catarina.

As obras de [edificação iniciaram em 2023](#) e [a inauguração aconteceu em 29 de novembro de 2025](#). O espaço é dedicado a práticas e pesquisas nas ciências agrárias, ampliando oportunidades de formação, inovação e desenvolvimento para o Alto Vale. O campus também será base para projetos de extensão e integração com o setor produtivo da região.

Imagem 31 - Campus Agronômica



Fonte: Assessoria de Comunicação

Durante a solenidade, também foi inaugurado o Auditório Lauro e Ana Pamplona, uma homenagem aos fundadores da Pamplona Alimentos, reconhecidos pela contribuição ao desenvolvimento econômico e social da região. Toda esta estrutura fortalece a formação acadêmica regional, com impactos positivos no setor produtivo, que passa a contar com novos cursos, laboratórios especializados, tecnologias avançadas e um ambiente totalmente projetado para o futuro do agronegócio catarinense.

Imagem 32 - Auditório Lauro e Ana Pamplona



Fonte: Assessoria de Comunicação

Com mais de 7 mil m² de área construída e dotada de modernos laboratórios, incluindo uma clínica escola, a instalação já está em processo de credenciamento oficial como campus junto ao Ministério da Educação, o que permitirá o lançamento de cursos e a ampliação das atividades no local.

[Nova Clínica de Fisioterapia](#)

A Unidavi inaugurou, em 7 de fevereiro de 2025, o novo espaço para a clínica escola de Fisioterapia, localizada na rua Júlio Roussenq Filho, bairro Jardim América, próximo ao campus central. A nova estrutura oferece um atendimento mais amplo e moderno à comunidade e para a formação dos acadêmicos do curso, abrangendo diversas áreas da fisioterapia, como neuropediatria, neuroadulto, ergometria, fisioterapia esportiva, ortopédica e pós-cirúrgica.

Imagem 33 - Clínica Escola de Fisioterapia



Fonte: Assessoria de Comunicação

O ambiente foi projetado para ampliar os serviços à comunidade e servir como campo de prática para os acadêmicos do curso, que possui conceito máximo na avaliação *in-loco* do Ministério da Educação. Com área total de mais de 600 m², a clínica está credenciada para atender pacientes do Sistema Único de Saúde (SUS) por meio de parcerias com prefeituras da região.

Laboratório de Imunotoxicologia

Em 27 de março de 2025 a Unidavi deu mais um passo em direção ao fortalecimento da pesquisa científica na região do Alto Vale do Itajaí com a [inauguração do Laboratório de Imunotoxicologia - Unilabor](#), um espaço que permite uma grande variedade de análises e pesquisas. O projeto foi viabilizado com recursos do Programa MultiLab SC, da Fapesc, e integra uma rede de laboratórios multiusuários espalhados por Santa Catarina.

Imagem 34 - Inauguração do Laboratório de Imunotoxicologia



Fonte: Assessoria de Comunicação

Os laboratórios multiusuários são destinados ao uso compartilhado entre pesquisadores, estudantes e instituições, promovendo avanço científico, inovação e desenvolvimento regional. Esses laboratórios visam impulsionar pesquisas fundamentais para a saúde pública, sustentabilidade e biodiversidade, conectando universidades, empresas e pesquisadores catarinenses. Um dos focos principais do Unilabor da Unidavi é a análise dos impactos da exposição a agrotóxicos em trabalhadores rurais do Alto Vale do Itajaí.

A inauguração do Laboratório de Imunotoxicologia amplia a capacidade da Unidavi de desenvolver pesquisa avançada com potencial de impacto social direto, especialmente na área da saúde pública. O espaço foi estruturado para apoiar estudos relacionados à toxicidade, imunologia e avaliação de exposições ambientais, incluindo uma proposta inicial sobre efeitos adversos de agrotóxicos em trabalhadores rurais do Alto Vale.

Embora se trate de um investimento em ciência e inovação, seu alcance social é evidente. Ao fortalecer a infraestrutura para diagnóstico, pesquisa aplicada e parcerias institucionais, a universidade cria condições para gerar conhecimento

relevante à prevenção de doenças e à formulação de respostas mais qualificadas para problemas de saúde regional.

Ampliação e melhorias no *Campus Central*

Iniciada em 2023, a [ampliação no campus central](#) foi concluída e inaugurada no mês de julho de 2025, como [parte das comemorações dos 59 anos da Unidavi](#). A obra contempla uma nova recepção mais ampla, moderna e segura, a expansão da área de atendimento da Central de Relacionamento com o Estudante e a Sociedade e novo auditório, totalizando mais de 1.000 m².

Imagem 35- Auditório Célio Simão Martignago



Fonte: Assessoria de Comunicação

Destaca-se o novo auditório Célio Simão Martignago, com capacidade para até 540 pessoas, permitindo a realização de palestras, debates, formaturas e outros eventos de grande capacidade no próprio campus central, o que vai ao encontro de uma antiga reivindicação da comunidade acadêmica. O espaço leva o nome do professor, assessor jurídico da instituição, ex-reitor e membro do Conselho Estadual de Educação de Santa Catarina.

Além disso, ainda foram realizadas, durante o ano, uma série de melhorias na infraestrutura interna do *campus central*, com destaque para:

- Reforma de sala no segundo andar para realocação do setor de Capital Humanos, melhorando o atendimento a docentes e técnicos administrativos da Unidavi.
- Reforma de sala no segundo andar para a realocação da coordenação da Unidavi Digital, responsável pelos cursos Semipresenciais e de Ensino a Distância. Além de aperfeiçoar o atendimento aos discentes destes cursos, o novo ambiente conta ainda com um local para a realização de avaliações presenciais, de acordo com o que determina a legislação do ensino superior.
- Reforma de sala no segundo andar, próximo à reitoria, para realocação do ambiente *Abstract*, com infraestrutura para a produção de *podcasts* e outros conteúdos audiovisuais.
- Montagem de dois novos laboratórios de informática, com cerca de 40 equipamentos cada, nas salas 221 e 244.

Inauguração do Auditório Hélio Roque Rubick

Em 30 de abril de 2025 a Unidavi [inaugurou o auditório Hélio Roque Rubick](#), no Núcleo de Práticas Jurídicas. Com capacidade para cerca de 120 pessoas, o auditório é utilizado tanto para atividades dos cursos da Unidavi, especialmente direito, quanto para eventos abertos ao público.

Imagem 36 - Inauguração do Auditório Hélio Roque Rubick



Fonte: Assessoria de Comunicação

Ampliação do Bloco da Saúde

Inaugurado em 2017, o Bloco da Saúde foi construído para oferecer infraestrutura física e laboratorial diferenciada para os estudantes da área, que tem se destacado pelo seu crescimento expressivo. Este cenário motivou a Unidavi a iniciar, em 2024, uma obra de ampliação da infraestrutura.

Imagem 37 - Obra de ampliação bloco saúde



Fonte: Assessoria de Comunicação

Está prevista a construção de mais cinco andares, que serão somados aos quatro já existentes, visando abrigar novos laboratórios, uma biblioteca moderna com vista panorâmica e espaços equipados com tecnologia de ponta. O prédio será equipado com sistema de captação da água da chuva e energia fotovoltaica e a previsão que os dois primeiros andares sejam concluídos para o início do ano letivo de 2026.

Como medida compensatória da obra de ampliação, a Unidavi realizou a adequação de sua sede náutica para o [Projeto Caiaque Açu](#), que disponibiliza caiaques individuais ou duplos, colete e remo para quem deseja passear pelo Rio Itajaí-Açu. O projeto é uma iniciativa da Defesa Civil, Fundação Municipal de Desporto, Departamento do Meio Ambiente e Prefeitura de Rio do Sul com apoio da Unidavi e Jardim Botânico, que solicitam aos interessados apenas a doação de 1kg de ração pet por pessoa.

Melhorias em Infraestruturas de Saúde

Os cursos da área da saúde da Unidavi possuem diversos convênios com entidades públicas e privadas para a realização de estágios, internatos e outras atividades

práticas. Como contrapartida, são realizadas uma série de ações de melhoria na infraestrutura dessas instituições, garantindo as condições de trabalho tanto dos acadêmicos quanto da comunidade em geral que se vale dos serviços. Em 2025, dentre as principais iniciativas neste sentido, destacam-se:

- Instalação de [novo piso hospitalar na Unidade de Pronto Atendimento \(UPA\) 24h de Rio do Sul](#), totalizando mais de 1 mil m² de área e com investimento de cerca de 250 mil Reais.
- Melhorias no Hospital Dr. Waldomiro Colautti, de Ibirama.
- Reforma do Centro Administrativo do Hospital Samária, em Rio do Sul.
- Construção de um consultório na Unidade Básica de Saúde (UBS) do bairro Taboão, em Rio do Sul.

Reforma do Teatro Embaixo da Ponte

Desde 2012, a Unidavi mantém, com apoio de vários agentes e coletivos culturais, o Teatro Embaixo da Ponte, um ambiente diferenciado para eventos culturais que já recebeu [destaque nacional](#) pela sua originalidade. Em 2025 o espaço foi totalmente reformado, passando por uma renovação técnica e estrutural graças a recursos do Edital Revitaliza SC, promovido pela Fundação Catarinense de Cultura (FCC), e também com recursos da Finep – Financiadora de Estudos e Projetos.

Imagem 38 - reinauguração Teatro Embaixo da Ponte



Fonte: Assessoria de Comunicação

Reinaugurado em 28 de novembro, o ambiente, com capacidade para 85 pessoas, recebeu melhorias que incluem um palco renovado, sistema de sonorização e

iluminação profissional, ambiente climatizado, portas automáticas, novas cadeiras e dois containers de apoio. [A cerimônia](#) reuniu autoridades locais, representantes de entidades parceiras, artistas e convidados para celebrar a nova fase do teatro, localizado sob a Ponte Curt Hering, junto ao Centro de Inovação Norberto Frahm (CINF).

Relações Internacionais

Em 2025 a Unidavi manteve ações de cooperação com instituições estrangeiras, ofertando intercâmbios nas mais diversas áreas. São 18 convênios em 12 países da Europa, América do Norte e América do Sul, apresentados no quadro 4.

Em 2025, o programa de mobilidade acadêmica possibilitou o envio de um estudante de Arquitetura e um estudante de Sistemas de Informação ao Chile, por meio da instituição parceira conveniada Universidad Autónoma de Chile. [Ambos cursaram o primeiro semestre do ano letivo em território chileno.](#)

Em outubro de 2025, [a Unidavi firmou convênio com a empresa sul-coreana FarmPro Co. para a promoção de intercâmbio técnico, científico e cultural na área das Ciências Agrárias.](#) A parceria tem como objetivo contribuir para a ampliação do futuro campus da Unidavi em Agrônômica, voltado ao desenvolvimento das ciências agrárias.

Quadro 4 - convênios internacionais da Unidavi

País	Universidade	Modalidade
Alemanha	University of Münster (WWU)	Acadêmicos, professores e pesquisadores.
	Friederich-Alexander Universitat (FAU)	Acadêmicos, professores e pesquisadores.
Argentina	Universidad de Ciencias Empresariales y Sociales (UCES)	Acadêmicos, professores, pesquisadores, egressos e técnicos administrativos.
	Universidad de Mendoza (UM)	Acadêmicos, professores e pesquisadores. Está prevista a mobilidade de futuros acadêmicos de medicina.
Canadá	University of New Brunswick (UNB)	Cursos intensivos de inglês, também aberto à comunidade.
Chile	Universidad Autónoma de Chile (UA)	Acadêmicos e egressos
	Universidad Católica del Norte (UCN)	Acadêmicos, professores, pesquisadores, egressos e técnicos administrativos.
Colômbia	Universidad de Antioquia	Acadêmicos, professores e pós graduação.
Espanha	Universitat de Girona (UdG)	Acadêmicos, professores e pesquisadores.
	Universitat de Barcelona (UB)	Cursos de curta duração abertos para professores, acadêmicos, egressos e comunidade.
Estados Unidos	Southeast Community College (SCC)	Cursos de idiomas para acadêmicos, egressos, professores, pós-graduação e

País	Universidade	Modalidade
Alemanha	University of Münster (WWU)	Acadêmicos, professores e pesquisadores.
	Friederich-Alexander Universität (FAU)	Acadêmicos, professores e pesquisadores.
Argentina	Universidad de Ciencias Empresariales y Sociales (UCES)	Acadêmicos, professores, pesquisadores, egressos e técnicos administrativos.
	Universidad de Mendoza (UM)	Acadêmicos, professores e pesquisadores. Está prevista a mobilidade de futuros acadêmicos de medicina.
Canadá	University of New Brunswick (UNB)	Cursos intensivos de inglês, também aberto à comunidade.
Chile	Universidad Autónoma de Chile (UA)	Acadêmicos e egressos
	Universidad Católica del Norte (UCN)	Acadêmicos, professores, pesquisadores, egressos e técnicos administrativos.
Colômbia	Universidad de Antioquia	Acadêmicos, professores e pós graduação.
		centro de idiomas. Uma modalidade específica de cursos para professores de idiomas faz parte deste convênio, com modalidade presencial e online.
	Virginia International University (VIU)	Acadêmicos, professores e egressos. Também aberto ao centro de idiomas com cursos de imersão em inglês
França	Organisation Internationale de la Francophonie	Cursos intensivos, também aberto à comunidade.
Inglaterra	Dudley College	Cursos intensivos de inglês, também aberto à comunidade.
Itália	Università degli Studi di Parma (UNIPR)	Acadêmicos, professores e pesquisadores. Possibilidade de estágio para o curso de Engenharia Civil
	Università degli Studi di Teramo (UniTE)	Acadêmicos, professores e pesquisadores.
Portugal	Universidade do Minho (UMinho)	Acadêmicos, professores e pesquisadores.
Peru	Escuela de Altos Estudios Jurídicos (EGACAL)	Acadêmicos, professores e pesquisadores.
Colômbia	Universidad de Antioquia	Acadêmicos, professores e pós graduação.

Fonte: Relações Internacionais

Desempenho Econômico- Financeiro

Os dados do desempenho econômico e financeiro da Unidavi no ano de 2025 foram apurados a partir do balancete, balanço patrimonial e demais demonstrações contábeis aprovadas pela reitoria e que receberam parecer favorável de auditoria externa independente realizada pela empresa Actus Auditores Independentes S/S.

Tabela 15 - Balanço Patrimonial

ATIVO	2023	2024	2025
CIRCULANTE	52.918.668,52	52.507.749,65	43.390.426,18
CAIXA E EQUIVALENTE DE CAIXA	36.020.638,12	34.301.915,19	32.746.976,39
INVESTIMENTOS TEMPORÁRIOS	5.042.708,47	5.018.211,76	2.308.533,20
CONTAS A RECEBER	9.371.177,62	7.267.304,04	5.065.769,79
DEMAIS CRÉDITOS	2.302.073,68	5.702.715,23	3.047.894,87
ESTOQUES	39.594,41	35.957,48	0,00
DESPESAS EXERCÍCIO SEGUINTE	142.476,22	181.645,95	221.251,93
ATIVO NÃO CIRCULANTE	46.025.521,18	62.795.573,63	87.665.804,61
REALIZÁVEL A LONGO PRAZO	12.296,38	202.973,85	194.538,49
INVESTIMENTOS	89.049,38	93.682,50	100.770,78
IMOBILIZADO	45.736.969,38	62.262.904,40	87.017.465,87
IMOBILIZADO EM ANDAMENTO	0,00	0,00	0,00
INTANGÍVEL	187.206,04	236.012,88	353.029,47
TOTAL DO ATIVO	98.944.189,70	115.303.323,28	131.056.230,79
PASSIVO	2023	2024	2025
CIRCULANTE	21.097.111,01	16.463.739,13	10.983.880,50
FORNECEDORES DIVERSOS	562.719,32	1.662.155,89	747.510,10
OBRIGAÇÕES SOCIAIS	214.569,18	781.405,76	574.592,49
OBRIGAÇÕES FISCAIS	959.504,43	1.100.176,73	1.347.115,43
OBRIGAÇÕES TRABALHISTAS	1.589.655,88	1.682.806,39	2.008.334,03
ADIANTAMENTOS DE MENSALIDADES	2.281.297,05	1.654.796,63	631.853,44
OUTRAS OBRIGAÇÕES A PAGAR	108.690,53	130.450,66	94.044,31
FÉRIAS A PAGAR	2.713.345,52	2.864.908,06	3.380.033,61
CONVÊNIOS A REALIZAR	8.627.441,15	6.587.039,01	2.200.397,09
RECEITAS DIFERIDAS	4.039.887,95	0,006	0,00
PASSIVO NÃO CIRCULANTE	1.027.750,00	7.856.784,86	12.854.796,68
PROVISÕES DE INDENIZAÇÕES DIVERSAS	1.027.750,00	804.131,00	336.146,66
RECEITAS DIFERIDAS	0,00	7.052.653,86	12.518.650,02
PATRIMÔNIO LÍQUIDO	76.819.328,69	90.982.799,29	107.217.553,61
PATRIMÔNIO SOCIAL	64.131.560,73	76.594.876,17	90.584.730,72
SUBVENÇÕES PATRIMONIAIS	190.411,62	224.452,52	398.068,57
SUPERÁVIT DO EXERCÍCIO	12.497.356,34	14.163.470,60	16.234.754,32
TOTAL DO PASSIVO	98.944.189,70	115.303.323,28	131.056.230,79

Fonte: Departamento Financeiro

Tabela 16 - DRE - Demonstração dos Resultados do Exercício

ANO	2023	2024	2025
RECEITA OPERACIONAL	98.760.664,09	117.109.721,42	139.353.370,42
Anuidades e Taxas de Ensino	81.608.454,56	88.802.984,95	101.649.046,41
Outras Receitas Operacionais	17.152.209,53	28.306.736,47	37.704.324,01
DESPESAS OPERACIONAIS	(86.263.307,75)	(102.946.250,82)	(123.118.616,10)
Pessoal e Encargos (exceto cota INSS)	(41.150.224,04)	(44.814.453,43)	(52.313.112,53)
Serviços de Terceiros	(5.124.347,04)	(6.053.712,23)	(6.905.433,54)
Gratuidades	(14.789.467,32)	(15.176.647,10)	(14.706.151,97)
Bolsas Concedidas	(18.395.446,67)	(31.064.364,60)	(41.137.223,69)
Outras Receitas	748.483,82	3.486.996,86	2.022.528,80
Resultado Financeiro	4.298.413,81	4.171.062,18	4.448.110,42
Subvenções para investimentos	48.834,86	34.040,90	173.616,05
Depreciação e Amortização	(3.406.233,84)	(3.480.925,17)	(4.145.788,92)
Outras Despesas Operacionais	(8.493.321,33)	(10.048.248,23)	(10.555.160,72)
ISENÇÃO USUFRUÍDA	0,00	0,00	0,00
Receita cota patronal INSS	9.654.025,58	10.503.758,88	12.228.846,23
Cota patronal INSS	(9.654.025,58)	(10.503.758,88)	(12.228.846,23)
SERVIÇOS DE VOLUNTARIADO	0,00	0,00	0,00
Receita Serviços Voluntários	88.080,75	177.244,10	227.988,68
Despesa Serviços Voluntários	(88.080,75)	(177.244,10)	(227.988,68)
RESULTADO DO EXERCÍCIO	12.497.356,34	14.163.470,60	16.234.754,32

Fonte: Departamento Financeiro

Tabela 17 - DVA: Demonstrativo de Valor Adicionado

ANO	2023	2024	2025
Receita	98.760.664,09	117.109.721,42	139.353.370,42
Receitas Operacionais	82.362.982,67	89.917.058,72	103.004.473,39
Resultados-não operacionais	0,00	0,00	0,00
Recursos Públicos de Convênios/Projetos	16.397.681,42	27.192.662,70	36.348.897,03
Insumos adquiridos de terceiros	(34.505.459,83)	(49.687.781,31)	(61.139.811,98)
(-) Custo dos Produtos / Serviços / Transformação	(9.108.134,80)	(10.642.309,56)	(11.252.520,27)
(-) Materiais, Energia, Serviços de Terceiros, outros	(5.124.347,04)	(6.053.712,23)	(6.905.433,54)
(-) Perda na realização de ativos	(661.088,00)	(500.651,04)	(602.703,23)
(-) Outros custos e despesas operacionais	(19.611.889,99)	(32.491.108,48)	(42.379.154,94)
Valor Adicionado Bruto	64.255.204,26	67.421.940,11	78.213.558,44
(-) Depreciação, amortização e exaustão	(3.406.233,84)	(3.480.925,17)	(4.145.788,92)
Valor Adicionado Líquido	60.848.970,42	63.941.014,94	74.067.769,52
Receitas Financeiras	6.568.703,42	9.043.952,83	8.275.657,83
Total do Valor Adicionado a Distribuir	67.417.673,84	72.984.967,77	82.343.427,35
DESTINAÇÃO DO VALOR ADICIONADO	2023	2024	2025
Remuneração trabalho (pessoal e encargos)	39.933.780,72	43.387.709,55	51.071.181,28
Impostos, taxas e contribuições	104.263,06	77.566,93	83.304,23
Aplicações filantrópicas - bolsas concedidas	14.877.548,07	15.353.891,20	14.934.140,65
Despesas Financeiras (juros)	4.725,65	2.329,49	20.046,87
Superávit do exercício	12.497.356,34	14.163.470,60	16.234.754,32
Total do Valor Destinado ou Distribuído	67.417.673,84	72.984.967,77	82.343.427,35

Fonte: Departamento Financeiro

A análise econômico-financeira em 2025 revela uma Instituição equilibrada, com disponibilidades suficientes para atender às demandas de investimentos, de cobertura dos custos operacionais e para mantê-la econômica e financeiramente sustentável.

Rio do Sul, maio de 2026